

T.C

DİLOVASI KAYMAKAMLIĞI

DİLOVASI MESLEKİ VE TEKNİK ANADOLU LİSESİ OKULU MÜDÜRLÜĞÜ

2024-2028 STRATEJİK PLANI





“Çalışmadan, yorulmadan, üretmeden, rahat yaşamak isteyen toplumlar, önce haysiyetlerini, sonra hürriyetlerini ve daha sonrada istiklal ve istikballerini kaybederler”.

Mustafa Kemal ATATÜRK

Okul/Kurum Bilgileri

İli: KOCAELİ	İlçesi: DİLOVASI		
Adres: Mimar Sinan Mah. Mehmet Akif Ersoy Cad.No:24	Coğrafi Konum (link)	https://maps.app.goo.gl/oPNzo4Gn3aq3GpTm9	
Telefon Numarası: 0 262 754 66 28	Faks Numarası: 0 262 754 90 00		
e- Posta Adresi: 760182@meb.gov.tr	Web sayfası adresi:	https://dilovasimtal.meb.k12.tr/	
Kurum Kodu: 967515	Öğretim Şekli: Tam Gün		

SUNUŞ

Geçmişten günümüze gelirken var olan yaratıcılığın getirdiği teknolojik ve sosyal anlamda gelişmişliğin ulaştığı hız, artık kaçınılmazları da önümüze sererek kendini göstermektedir. Güçlü ekonomik ve sosyal yapı, güçlü bir ülke olmanın ve tüm değişikliklerde dimdik ayakta durabilmenin kaçınılmazlığı da oldukça büyük önem taşımaktadır. Gelişen ve sürekliliği izlenebilen, bilgi ve planlama temellerine dayanan güçlü bir yaşam standardı ve ekonomik yapı; stratejik amaçlar, hedefler ve planlanmış zaman diliminde gerçekleşecek uygulama faaliyetleri ile (Stratejik Plan) oluşabilmektedir.

Okulumuz misyon, vizyon ve stratejik planını ilk olarak 2002 yılında belirlemiştir. Okulumuz, daha iyi bir eğitim seviyesine ulaşmak düşüncesiyle sürekli yenilenmeyi ve kalite kültürünü kendisine ilke edinmeyi amaçlamaktadır. Kalite kültürü oluşturmak için eğitim ve öğretim başta olmak üzere insan kaynakları ve kurumsallaşma, sosyal faaliyetler, alt yapı, toplumla ilişkiler ve kurumlar arası ilişkileri kapsayan 2024-2029 stratejik planı hazırlanmıştır.

Büyük önder Atatürk'ü örnek alan bizler; Çağa uyum sağlamış, çağı yönlendiren gençler yetiştirmek için kurulan okulumuz, geleceğimiz teminatı olan öğrencilerimizi daha iyi imkânlarla yetiştirip, düşünce ufku ve yenilikçi ruhu açık Türkiye Cumhuriyetinin çitasını daha yükseklerle taşıyan bireyler olması için öğretmenleri ve idarecileriyle özverili bir şekilde tüm azmimizle çalışmaktayız.

Dilovası Mesleki ve Teknik Anadolu Lisesi olarak en büyük amacımız yalnızca lise mezunu gençler yetiştirmek değil, girdikleri her türlü ortamda çevresindekilere ışık tutan, hayata hazır, hayatı aydınlatan, bizleri daha da ileriye götürecek gençler yetiştirmektir. İdare ve öğretmen kadrosuyla bizler çağa ayak uydurmuş, yeniliklere açık, Türkiye Cumhuriyetini daha da yükseltecek gençler yetiştirmeyi ilke edinmiş bulunmaktayız.

Dilovası Mesleki ve Teknik Anadolu Lisesinin stratejik planlama çalışmasına önce durum tespiti, yani okulun SWOT analizi yapılarak başlanmıştır. SWOT analizi tüm idari personelin ve öğretmenlerin katılımıyla uzun süren bir çalışma sonucu ilk şeklini almış, varılan genel sonuçların sadeleştirilmesi ise okul yönetimi ile öğretmenlerden oluşan beş kişilik bir kurul tarafından yapılmıştır. Daha sonra SWOT sonuçlarına göre stratejik planlama aşamasına geçilmiştir. Bu süreçte okulun amaçları, hedefleri, hedeflere ulaşmak için gerekli stratejiler, eylem planı ve sonuçta başarı veya başarısızlığın göstergeleri ortaya konulmuştur. Denilebilir ki SWOT analizi bir kilometre taşıdır okulumuzun bugünkü resmidir ve stratejik planlama ise bugünden yarına nasıl hazırlanmamız gerektiğine dair kalıcı bir belgedir.

Stratejik planda belirlenen hedeflerimizi ne ölçüde gerçekleştirdiğimiz, plan dönemi içindeki her yılsonunda gözden geçirilecek ve gereken revizyonlar yapılacaktır.

Dilovası Mesleki ve Teknik Anadolu Lisesi Stratejik Planı (2024-2028)'nda belirtilen amaç ve hedeflere ulaşmamızın okulumuzun gelişme ve kurumsallaşma süreçlerine önemli katkılar sağlayacağına inanmaktayız.

Planın hazırlanmasında emeği geçen Strateji Yönetim Ekibi'ne ve uygulanmasında yardımcı olacak tüm kurum ve kuruluşlara, öğretmen, öğrenci ve velilerimize teşekkür ederim.

Levent CAN
Okul Müdürü

İÇİNDEKİLER

Okul/Kurum Bilgileri	3
SUNUŞ.....	4
1. GİRİŞ VE STRATEJİK PLANIN HAZIRLIK SÜRECİ.....	6
1.1 Strateji Geliştirme Kurulu ve Stratejik Plan Ekibi	7
1.2. Planlama Süreci	7
1.3. Stratejik Planın Amacı	8
1.4. Üst Politika Belgelerinin Analizi.....	8
1.5. Stratejik Planın Yasal Dayanakları.	8
2.DURUM ANALİZİ	10
2.1. Kurumsal Tarihçe	12
2.2. Uygulanmakta Olan Stratejik Planın Değerlendirilmesi	13
2.3. Mevzuat Analizi.....	13
2.4 Faaliyet Alanları ile Ürün/Hizmetlerin Belirlenmesi	14
2.5. Paydaş Analiz	15
2.6. Kuruluş İçi Analiz	17
2.6.1. Teşkilat Şeması	18
2.6.2. İnsan Kaynakları	20
2.6.3 Teknolojik Düzey.....	26
2.6.4. Mali Kaynaklar	24
2.6.5. İstatistik Veriler	25
2.6.5.1. Faaliyetlerimiz ve Başarılarımız	26
2.7. Çevre Analizi (PESTLE).....	28
2.8. GZFT Analizi	28
3. GELECEĞE BAKIŞ.....	32
3.1 Misyon	33
3.2 Vizyon.....	33
3.3 Temel Değerler	34
3.4 Amaç, Hedef ve Performans Göstergesi ile Stratejiler	36
4. MALİYETLENDİRME.....	41
5. İZLEME VE DEĞERLENDİRME.....	44
Ek Listesi	45

1.BÖLÜM

GİRİŞ VE STRATEJİK PLANIN HAZIRLIK SÜRECİ

1. GİRİŞ VE STRATEJİK PLANIN HAZIRLIK SÜRECİ

1.1 Strateji Geliştirme Kurulu ve Stratejik Plan Ekibi

Stratejik Planlama çalışmaları, Millî Eğitim Bakanlığı Strateji Geliştirme Başkanlığının 2022-21 Sayılı Genelgesi gereğince başlatılmıştır.

Strateji Geliştirme Kurulu: Okul müdürünün başkanlığında, bir okul müdür yardımcısı, bir öğretmen ve okul/aile birliği başkanı ile bir yönetim kurulu üyesi olmak üzere 5 kişiden oluşan üst kurul kurulur.

Stratejik Plan Ekibi: Okul müdürü tarafından görevlendirilen ve üst kurul üyesi olmayan müdür yardımcısı başkanlığında, belirlenen öğretmenler ve gönüllü velilerden oluşur.

Tablo 1. Strateji Geliştirme Kurulu ve Stratejik Plan Ekibi Tablosu

Strateji Geliştirme Kurulu Bilgileri		Stratejik Plan Ekibi Bilgileri	
Adı Soyadı	Unvanı	Adı Soyadı	Unvanı
Levent CAN	Okul Müdürü	Mir Ali TEKİN	Müdür Yardımcısı
S. Gökçe ÖZATA YAKICI	Müdür Yardımcısı	Burak ÖZTÜRK	Öğretmen
Murat ÇAPIK	Öğretmen	Ercan ÇAKIR	Öğretmen
Suat ŞIK	Okul Aile Birliği	Fatih GÖKÇİMEN	Öğretmen
Hanım TAŞDEMİR	Okul Aile Birliği	Göksel ŞAVLIK	Öğretmen

1.2. Planlama Süreci

2024-2028 dönemi stratejik plan hazırlanma süreci Stratejik Plan Üst Kurulu ve Stratejik Planlama Ekibi tarafından, okulumuzun toplantı salonunda, çalışma ve yol haritası belirlendikten sonra taslak oluşturularak başlanmıştır.

Stratejik Planlama Çalışmaları kapsamında okul personelimiz içerisinde “Stratejik Plan Üst Kurulu” ve “Stratejik Planlama Ekibi” kurulmuştur. Hazırlanan anket formlarında yer alan sorular katılımcılara yöneltilmiş ve elde edilen veriler birleştirilerek paydaş görüşleri oluşturulmuştur. Bu bilgilendirme ve değerlendirme toplantılarında yapılan anketler ve hedef kitleye yöneltilen sorularla mevcut durum ile ilgili veriler toplanmıştır.

Stratejik Plan Hazırlık Aşamaları;

1. Stratejik Plan Üst Kurulu ve Stratejik Planlama Ekibi kuruldu.
2. Stratejik Planlama çalışmaları ile ilgili 3 toplantı yapıldı.
3. İç ve dış paydaş anketleri hazırlandı.
4. Öğrenci – bina- derslik- sosyal ve sportif faaliyet gelir-gider vb. verileri çıkarıldı.
5. İç ve dış paydaş anketleri hazırlandı ve anketler yapıldı.
6. GZFT analizleri yapıldı.

7. Temalar belirlendi.
8. Stratejik Plan taslağı bu noktada İl Milli Eğitim Müdürlüğü AR-GE Birimine gönderildi.

1.3. Stratejik Planın Amacı

Bu stratejik plan dokümanı, okulumuzun güçlü ve zayıf yönleri ile dış çevredeki fırsat ve tehditler göz önünde bulundurularak, eğitim alanında ortaya konan kalite standartlarına ulaşmak üzere yeni stratejiler geliştirmeyi ve bu stratejileri temel alan etkinlik ve hedeflerin belirlenmesini amaçlamaktadır.

1.4. Üst Politika Belgelerinin Analizi

Bu stratejik plan dokümanı Kocaeli - Dilovası Mesleki ve Teknik Anadolu Lisesinin 2024–2028 yıllarına dönük stratejik amaçlarını, hedeflerini ve performans göstergelerini kapsamaktadır.

Üst politika belgeleri kalkınma planı, hükümet programı, orta vadeli program, orta vadeli mali plan ve yıllık program ile idareyi ilgilendiren ulusal, bölgesel ve sektörel strateji belgeleridir.

Üst Politika Belgesi	İlgili Bölüm / Referans	Verilen Görev / İhtiyaçlar
5018 sayılı Kamu Mali Yönetimi ve Kontrol Kanunu	9 ve 41. maddeler	Kurum faaliyetlerinde bütçenin etkin ve verimli kullanımı, Stratejik Plan Hazırlama, Performans Programı Hazırlama, Faaliyet Raporu Hazırlama
30344 sayılı Kamu İdarelerinde Stratejik Plan Hazırlamaya İlişkin Usul ve Esaslar Hakkında Yönetmelik	Tümü	5 yıllık hedefleri içeren Stratejik Plan hazırlama
Kamu İdareleri İçin Stratejik Plan Hazırlama Kılavuzu	Tümü	5 yıllık hedefleri içeren Stratejik Plan hazırlama
2018/16 sayılı Genelge, 2019-2023 Stratejik Plan Hazırlık Çalışmaları	Tümü	Stratejik Planın hazırlanması
MEB 2019-2023 Stratejik Plan Hazırlık Programı	Tümü	Stratejik Planı hazırlama takvimi
MEB 2019-2023 Stratejik Planı	Tümü	MEB politikaları konusunda Taşra Teşkilat Rehberlik
Kamu İdarelerince Hazırlanacak Performans Programları Hakkında Yönetmelik	Tümü	Her bir mali yıl için belirlenen hedeflerin gerçekleşme durumlarının tespiti, raporlanması
Kamu İdarelerince Hazırlanacak Faaliyet Raporu Hakkında Yönetmelik	Tümü	
İl Milli Eğitim Müdürlüğü Planı	Tümü	
İlçe Milli Eğitim Müdürlüğü Stratejik Planı	Tümü	

1.5. Stratejik Planlama Yasal Dayanakları

SIRA NO	REFERANS KAYNAĞININ ADI
1	5018 yılı Kamu Mali Yönetimi ve Kontrol Kanunu
2	10. Kalkınma Planı (2018-2023)
3	Yüksek Planlama Kurulu Kararları
4	DPT Müsteşarlığı tarafından hazırlanan Kamu İdareleri İçin Stratejik Planlama Kılavuzu
5	Maliye Bakanlığı Tarafından Hazırlanan Performans Esaslı Bütçeleme Rehberi
6	Kamu İdareleri Faaliyet Raporlarının Düzenlenmesi ile Bu İşlemlere İlişkin Diğer Esas ve Usuller Hakkında Yönetmelik
7	61. Hükümet Eylem Planı
8	Milli Eğitim Bakanlığı Stratejik Planı
9	İl Milli Eğitim Müdürlüğü Stratejik Planı
10	Milli Eğitim Bakanlığı Strateji Geliştirme Başkanlığının 2013/26 No.lu Genelgesi
11	Diğer Kaynaklar

2.BÖLÜM

DURUM ANALİZİ

2. DURUM ANALİZİ

Stratejik planlama sürecinin ilk adımı olan durum analizi, okulumuzun “neredeyiz?” sorusuna cevap vermektedir. Okulumuzun geleceğe yönelik amaç, hedef ve stratejiler geliştirebilmesi için öncelikle mevcut durumda hangi kaynaklara sahip olduğu ya da hangi yönlerinin eksik olduğu ayrıca, okulumuzun kontrolü dışındaki olumlu ya da olumsuz gelişmelerin neler olduğu değerlendirilmiştir. Dolayısıyla bu analiz, okulumuzun kendisini ve çevresini daha iyi tanımasına yardımcı olacak ve stratejik planın sonraki aşamalarından daha sağlıklı sonuçlar elde edilmesini sağlayacaktır.

Durum analizi bölümünde, aşağıdaki hususlarla ilgili analiz ve değerlendirmeler yapılmıştır;

- Kurumsal tarihçe
- Uygulanmakta olan planın değerlendirilmesi
- Mevzuat analizi
- Üst politika belgelerinin analizi
- Faaliyet alanları ile ürün ve hizmetlerin belirlenmesi
- Paydaş analizi
- Kuruluş içi analiz
- Dış çevre analizi (Politik, ekonomik, sosyal, teknolojik, yasal ve çevresel analiz)
- Güçlü ve zayıf yönler ile fırsatlar ve tehditler (GZFT) analizi
- Tespit ve ihtiyaçların belirlenmesi

2.1 Kurumsal Tarihçe

İşadamı Rasim Gülmen'in eşi hayırsever Can Gülmen hanımefendi tarafından Dil İskelesi Mahallesinde yaptırılan Dilovası Can Gülmen Endüstri Meslek Lisesi 1994-1995 eğitim öğretim yılında açılışı yapılarak Milli Eğitim Bakanlığına devredilmiş ve eğitim öğretim hayatına başlamıştır. Can Gülmen Endüstri Meslek Lisesi bünyesinde 8 derslik, 2 laboratuvar, 4 atölyesiyle 2002 yılına kadar Elektrik bölümü olarak eğitim faaliyetine devam etmiş ve bu süre zarfında 500'den fazla öğrenci mezun etmiştir.

Şu an kullanılan bina 1995 yılında Dilovası Lisesi adı altında eğitim öğretim hayatına başlamıştır.

Sanayi kuruluşlarının yoğun olduğu Dilovası beldesinde farklı bölümlerin açılması zorunlu hale gelmiştir. Milli Eğitim Bakanlığı'nın 02.09.2002 tarihli ve 2771 sayılı kararı ile Ortaöğretim Genel Müdürlüğüne ait olan Dilovası Lisesi, Erkek Teknik Öğretim Genel Müdürlüğüne devredilmiş ve Dilovası Lisesi ile Dilovası Can Gülmen Endüstri Meslek Lisesi birleştirilerek bulunduğu binada Dilovası Çok Programlı Lisesi olarak eğitim öğretim hayatına başlamıştır. 2003 yılında okulumuz bünyesinde teknik lisenin de açılması ile okulumuz Dilovası Teknik Lise ve Çok Programlı Lisesi olarak isim değiştirmiştir. 2014/8 numaralı Genelge kapsamında Mesleki ve Teknik Eğitim okullarının yeniden yapılandırılması çalışmaları içinde okulumuzun ismi nihai olarak Dilovası Mesleki ve Teknik Anadolu Lisesi olarak değiştirilmiştir.

Okuldan mezun olan öğrenciler; Metal Teknolojileri, Bilişim Teknolojileri, Elektrik-Elektronik, Muhasebe ve Finansman, Makine Teknolojileri gibi alanlarda istihdam edilme şansına sahiptir. Okulumuzdan mezun olan öğrenciler, okulun bulunduğu bölgede kuruluşundan bu zamana kadar verdiği eğitim öğretimin kalitesi ile kendine yer etmiş olması sebebiyle istihdam konusunda diğer lise ve dengi okullardan mezun olmuş öğrencilere göre öncelikli tercih edilmektedir.

Mezun öğrencilerimiz 2002 yılından itibaren uygulanmaya başlanan "Sınavsız Geçiş Sistemi" yardımıyla 2 yıllık kendi alanları ile ilgili meslek yüksekokullarına 40'a yakın bölüme sınavsız olarak yerleşebilmektedir. Ayrıca YKS'ye girip yeterli puanı almak koşuluyla kendi alanları ile ilgili fakültelere ek puan avantajı ile giriş yapabilmektedir. Çeşitli spor dallarında elde ettiğimiz başarılar bölgesel gazetelerde haber edilmiştir. İlçede yapılan çeşitli yarışmalarda dereceleri olan okulunuzun tanıtılmasına katkı sağlamıştır. Son iki yıldır okulumuzdan mezun olan öğrencilerimizin yerleştiği yükseköğretim kurumları dershaneler tarafından ilan edilmiştir. Bu ilanlar okulumuzun başarılarını il çapında tanıtmıştır

2.2 Uygulanmakta Olan Stratejik Planın Değerlendirilmesi

<i>Değerlendirme</i>
<p>Mevcut Mesleki ve Teknik Eğitim sistemi merkeziyetçi bir yapıda olması nedeniyle öğrenci sayısı, okul sayısı, alan ve dal seçimlerinde merkezden gelen direktifler etkili olmaktadır. Okul yönetiminden olanakların en verimli şekilde kullanılmasından sorumlu olmasına rağmen yetkilerin sınırlı olması nedeniyle istenen verimlilik elde edilememektedir. Ortaöğretim seçme sınavı sonuçlarına göre yapılan yerleştirmeler sonucunda Mesleki ve Teknik okullara en düşük puan alan öğrenciler yerleştirilmesine rağmen başarı ölçümü olarak Üniversite Seçme Sınavları sonucu temel alınmakta ve Anadolu Liseleriyle aynı başarı beklenmektedir.</p> <p>Mesleki ve Teknik Eğitimin asıl amacı olan istihdama yönelik kalifiye eleman yetiştirmek olduğu göz ardı edilmekte olup bu durumda işgücü piyasasının beklediği düzeyde kalifiye eleman yetiştirilmemesine sebep olmaktadır.</p>

<i>Ayrılan Mali Kaynak</i>	<i>Örgüt/ İnsan Kaynağı</i>
<p>1- Genel Bütçeden gelen ödenekler yetersiz.</p> <p>2- Okul/Aile Birliği gelirleri yetersiz.</p>	<p>1- Bazı branşlarda öğretmen sayısı yeterli, bazı branşlarda yetersiz.</p> <p>2- İdari personel yeterli</p>

2.3 Mevzuat Analizi

<i>Yasal Yükümlülükler Ve Dayanaklar</i>
<p>1- 657 sayılı Devlet Memurları Kanunu, 2- 1739 sayılı Millî Eğitim Temel Kanunu, 3- 3797 sayılı Millî Eğitim Bakanlığının Teşkilat ve Görevleri Hakkında Kanun, 4- 5018 sayılı Kamu Mali Yönetimi ve Kontrol Kanunu, 5- 1702 sayılı İlk ve Orta Tedrisat Muallimlerinin Terfi ve Tecziyeleri Hakkında Kanun, 6- 3308 sayılı Mesleki Eğitim Kanunu, 7- 5510 sayılı Sosyal Sigortalar ve Genel Sağlık Sigortası Kanunu, 8- 4857 sayılı İş Kanunu, 9- 652 Sayılı Millî Eğitim Bakanlığının Teşkilat ve Görevleri Hakkında Kanun, 10- Millî Eğitim Bakanlığı Ortaöğretim Kurumları Yönetmeliği ve diğer yönetmelikler.</p>

2.4 Faaliyet Alanları ile Ürün/Hizmetlerin Belirlenmesi

Mevzuat analizi çıktıları dolayısıyla görev ve sorumluluklar dikkate alınarak okul/kurumun sunduğu temel ürün ve hizmetler belirlenir. Belirlenen ürün ve hizmetler Tablo 3'te belirtildiği gibi belirli faaliyet alanları altında toplulaştırılır. Faaliyet alanları ile ürün ve hizmetlerin belirlenmesi amaç, hedef ve stratejilerin oluşturulması aşamasında yönlendirici olacaktır.

Tablo 2. Faaliyet Alanlar/Ürün ve Hizmetler Tablosu

Faaliyet Alanı: Eğitim	Faaliyet Alanı: Yönetim İşleri
Hizmet -1 Rehberlik Hizmetleri 1. Veli Rehberliği 2. Öğrenci Rehberliği 3. Kaynaştırma Eğitimi Rehberliği 4. Öğretmen Rehberliği 5. Disiplin Ve Ödül İşlemleri	Hizmet -8 Öğrenci İşleri Hizmeti 1. Kayıt-Kabul İşleri 2. Nakil İşleri 3. Devam – Devamsızlık İşleri 4. Öğrenim Belgesi Düzenleme 5. Sınıf Geçme Vb. İşler 6. Diploma İşleri 7. İşyeri Açma Belgesi İşleri
Hizmet -2 Sosyal ve Kültürel Etkinlikler 1- Öğrenci Kulüp Faaliyetleri 2- Toplum Hizmeti Faaliyetleri 3- Kültürel Gezi Faaliyetleri 4- Teknik Gezi Faaliyetleri 5- Üniversite Tanıtım Gezi Faaliyetleri 6- Seminer Faaliyetleri 7- Ders Dışı Eğitim Faaliyetleri 8- Yarışmalar	Hizmet -8 Personel İşleri Hizmeti 1. Özlük İşleri 2. Hizmet İçi Eğitim 3. Mesleki Eğitim Çalışmaları
Hizmet -3 Spor Faaliyetleri 1. Futbol / Futsal 2. Voleybol 3. Atletizm 4. Masa Tenisi 5. Güreş 6. Teakwondo 7. Wushu Sanda 8. Bocce 9. Satranç 10. Dart 11. Mangala 12. Turnuva ve yarışmalar	Hizmet -8 Destek Hizmetleri 1. Bütçe Ve Satın Alma 2. Taşımır İşlemleri 3. Arşiv Hizmetleri 4. Ders Kitapları, Eğitim Araç Ve Gereçleri Sağlanması 5. Atölye, Makine Ve Cihazların Bakım Ve Onarımı 6. Dersliklerin Bakım Ve Onarımı Ve Eğitime Hazır Bulundurulması 7. Okul Sosyal Alanlarının Kullanıma Hazır Bulundurulması 8. Öğrenci Sağlığı Ve Güvenliği
FAALİYET ALANI: ÖĞRETİM	FAALİYET ALANI: KURSLAR
Hizmet -4 Örgün Eğitim Hizmeti 1. Hazırlık Ve Planlama Faaliyetleri 2. Öğretim Faaliyetlerine Müfredatın İşlenmesi 3. Sınav Ve Değerlendirme Faaliyetleri	Hizmet -9 Meslek Kursları 1. MESEM
Hizmet -4 Açık Meslek Lisesi Eğitim Hizmeti 1. Hazırlık Ve Planlama Faaliyetleri 2. Öğretim Faaliyetleri Ve Müfredatın İşlenmesi 3. Sınav Ve Değerlendirme Faaliyetleri	Hizmet -10 Diğer Kurslar 1. Halk Eğitim Bünyesinde Açılan Kurslar 2. TÜBİTAK Egzersiz
Hizmet -5 İşletmede Beceri Eğitimi Ve Staj 1. İşletmede Beceri Eğitimi 2. Staj Eğitimi	
Hizmet -6 Kurslar 1. Yetiştirme Kursları 2. Hazırlama Kurslar	

Hizmet -7 Proje Faaliyetleri 1. AB Projeleri 2. Proje Tabanlı Beceri Yarışmaları 3. Önem Projesi 4. Dilimizin Zenginlikleri Projesi 5. Ben Her Yerde Varım Projesi 6. PİKTES	
---	--

2.5 Paydaş Analizi

Paydaş analizi kapsamında, öncelikle paydaşlar belirlenerek iç ve dış paydaş olarak tasnif edilmiştir. Katılımcılığı artırmak ve paydaş görüşlerini plana yansıtabilmek amacıyla anket uygulaması, mülakat, atölye çalışması ve toplantılardan yararlanılmıştır.

Tablo 3. İç Paydaş Sınıflandırma ve Önceliklendirme Tablosu

İç Paydaşlar		
1	Okul Müdürü	Milli Eğitim Bakanlığının ürettiği politikaları uygulayan ve organizasyonu sağlayan okulun lideridir.
2	Öğretmenler	Eğitim Öğretim Hizmeti veren personellerdir.
3	Öğrenciler	Eğitim Öğretim Hizmetinin sunulduğu paydaşlardır.
3	Okul Aile Birliği	Okulun tedarikçisi konumunda olup, okulun lojistik yönden destekçisi ve işleticisi görevi vardır.
4	Memurlar	Okul bünyesinde kurumsal işlerin yürütülmesinde görevli personeldir.
5	Destek Personeli	Okul bünyesinde görevli personeldir.

Paydaş	Lider	Çalışanlar	Hizmet Alanlar	Temel Ortak	Stratejik Ortak	Tedarikçi
Okul Müdürü	X	X				
Öğretmenler		X	X			
Öğrenciler			X			
Okul Aile Birliği						X
Memurlar		X	X			
Destek Personeli		X	X			

Tablo 4. Dış Paydaş Sınıflandırma ve Önceliklendirme Tablosu

Dış Paydaşlar		
1	İlçe Milli Eğitim Müdürlüğü	Milli Eğitim Bakanlığının ürettiği politikaları uygulayan ve okulun bağlı olduğu mercidir ve temel ortak konumundadır.
2	Veliler	Okullardan eğitim öğretim hizmeti alan öğrencilerden sorumlu ve temsilcisi konumunda olup maddi ve manevi destek sağlayabilme kapasitesi bulunur. Aynı zamanda uyumlu işbirliği içerisinde olunması gereken kesimdir.
3	Yerel Yönetimler	Eğitim hizmetin lojistik destekçileri olmaları beklenen kesimdir.
4	Medya	Eğitimin niteliğinin artırılmasında işbirliği kaçınılmaz ve lüzumlu olan stratejik bir dış paydaştır.
5	Üniversiteler	Eğitim öğretim hizmetinin niteliği açısından destekçi ve işbirlikçi konumda olması gereken tedarikçi ve müşteri sayılabilecek kesimdir. Bir taraftan mezun öğrencileri sunduğumuz müşteri konumundadır
6	Sivil Toplum Örgütleri	En stratejik destekçi konumundadırlar. Uyumlu bir işbirliği ile bir gelişim fırsatı sunan stratejik paydaş konumundadır.
7	Okul kantini ve yemekhane işletmecisi	Okula girdi sağlayan kişi ve kurumlar olup uyumlu bir iş birliği ile okulda verilen hizmetlerin kalitesinde gelişim fırsatıdır.
8	Esnaf ve İşletmeler	Eğitim öğretim hizmeti alan öğrencilerin sürekli iletişim içinde oldukları ve okulun muhitinde bulunan işletme sahipleridir. Eğitimin sağlıklı yürütülmesinde uyumlu bir işbirliği kurum için bir gelişim fırsatıdır.

Paydaş	Lider	Çalışanlar	Hizmet Alanlar	Temel Ortak	Stratejik Ortak	Tedarikçi
İlçe Milli Eğitim Müdürlüğü				X	X	X
Veliler			X		X	X
Yerel Yönetimler					X	X
Medya					X	
Üniversiteler					X	X
Sivil Toplum Örgütleri					X	
Okul kantini ve yemekhane işletmecisi					X	X
Esnaf ve İşletmeler						X

● Çok güçlü

○ Orta derecede ilişkili

⊙ Düşük derecede ilişkili

PAYDAŞ HİZMET MATRİSİ	Eğitim ve Öğretim	Yatırım Donanım	Sosyal kültürel ve sportif etkinlikler	Hizmet İçi Eğitim	Rehberlik	Sivil Savunma	Avrupa Birliği Projeleri	Toplum Hizmeti
İlçe Milli Eğitim Müdürlüğü	●	●	●	●		●	●	●
Okul Müdürü	●	●	●	●	●	●	●	●
Öğretmenler	●	⊙	●	●	●	●	●	●
Öğrenciler	●		●		●	●	●	●
Veli	●		●		●	●		●
Okul Aile Birliği		●	●					●
Memurlar	●		○	○				
Destek Personeli	●			○		●		
Yerel Yönetimler					⊙	●	○	○
Medya			●			⊙	●	●
Üniversiteler			⊙	●			⊙	
Sivil Toplum Kuruluşları			⊙	●		●		●
Okul kantini ve yemekhane işletmecisi	●	●	○					
Esnaf ve İşletmeler	⊙				⊙			

Kurumumuzun temel paydařları öğrenci, veli ve öğretmen olmakla birlikte eğitimin dışsal etkisi nedeniyle okul çevresinde etkileşim içinde olunan geniş bir paydař kitlesi bulunmaktadır. Paydařlarımızın görüşleri anket, toplantı, dilek ve istek kutuları, elektronik ortamda iletilen önerilerde dâhil olmak üzere çeşitli yöntemlerle sürekli olarak alınmaktadır.

Paydař anketlerine ilişkin ortaya çıkan temel sonuçlar řu şekildedir:

Öğrenci Anketi Sonuçları:

Yapılan anket çalışmasında öğrencilerimizin %76,3 ü okul rehberlik hizmetlerinden,%80,4 okul disiplininden ve güvenliğinden, %75 i okul kurallarının uygunluğundan, %87,4 ü öğrenci işlemlerinin zamanında yapılmasından memnun olduklarını belirtmişlerdir. %84 ü ise okuldaki sosyal ve kültürel faaliyetlerin azlığından dolayı memnuniyetsizliklerini belirtmişlerdir.

Öğretmen Anketi Sonuçları:

Okulumuzda görevli öğretmenlerimizin %75 i okul idaresinin öğretmenler ile olan iletişimde, %85 i idari işlemlerin sonuçlandırılmasından memnun olduklarını belirtmiş, ancak %100 ü okuldaki sosyal ve kültürel etkinliklerin olmayışından dolayı memnuniyetsizliklerini belirtmişlerdir.

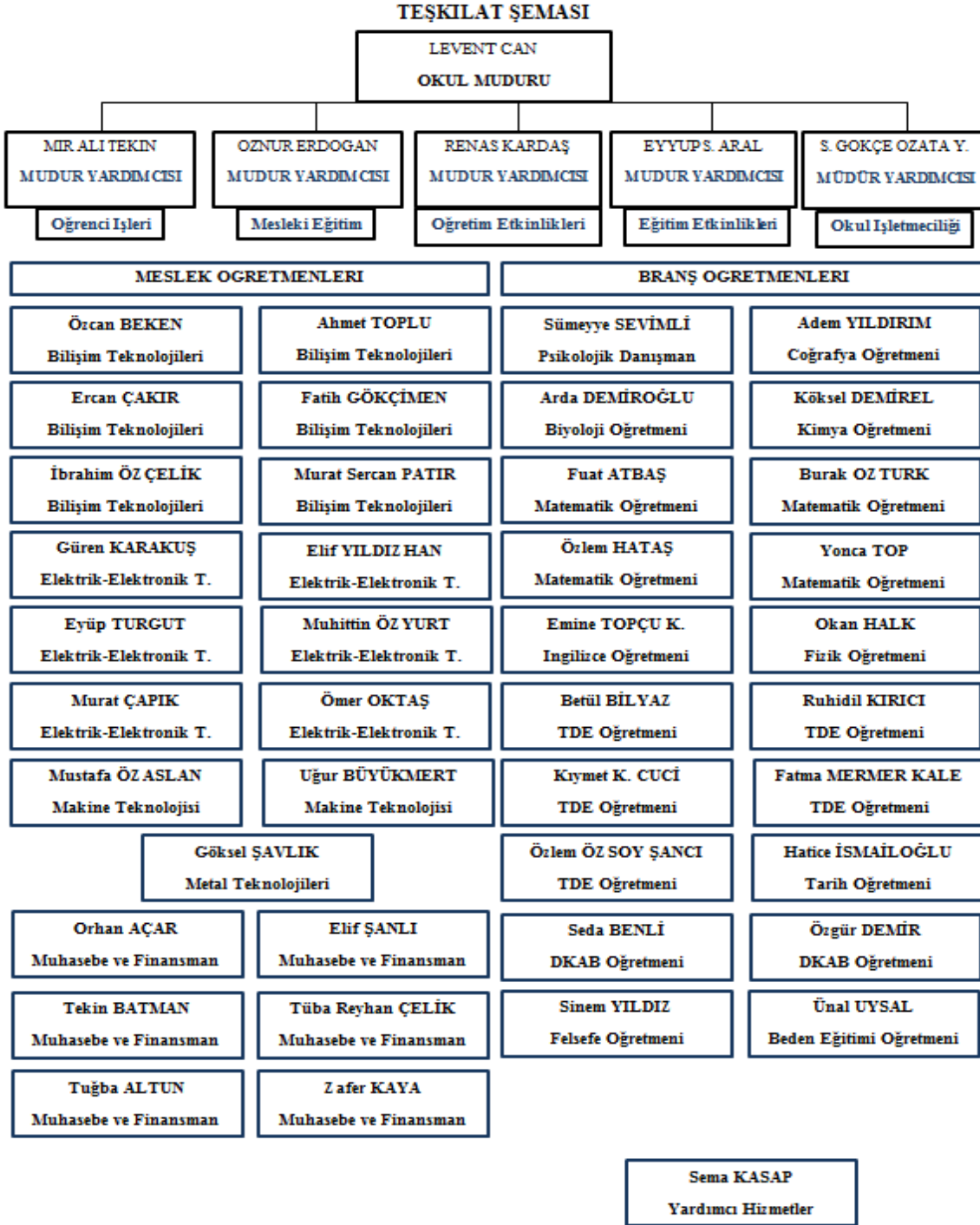
Veli Anketi Sonuçları:

Ankete katılan velilerin %90,3 ü öğretmenler ile rahatlıkla görüşebildiklerini, % 92,3 ü duyuruların zamanında yapılmasından, %78,5 i okulun veli görüşlerini dikkate aldığından, %87,6 sı okul rehberlik hizmetlerinden memnun olduklarını belirtmişlerdir. Ankete katılan velilerin%68,3 ü ise okulun kültürel faaliyetler konusunda zayıf olduğunu belirtmişlerdir.

2.6 Kuruluş İçi Analiz

Bu bölümde; teşkilat yapısı, insan kaynaklarının yetkinlik düzeyi, kurum kültürü, teknoloji ve bilişim altyapısı, fiziki ve mali kaynaklara ilişkin analizlere yer verilmiştir.

2.6.1 Teşkilat Şeması



2.6.2 İnsan Kaynakları

Bu bölümde; okulumuz personeline ilişkin nicel veriler ile personelin sahip olduğu niteliklerin analizi yapılmıştır.

Okul/kurumda çalışanlar ve görevleri belirlenir. Ayrıca;

- Kurumun sahip olduğu toplam norm kadro sayısı,
- Çalışan toplam personel sayısı,
- İhtiyaç duyulan branşlar ve ihtiyaç sayısı,
- Buna bağlı olarak yapılan istihdam sayısı,
- Personelin nasıl atandığı,
- Varsa geçici personelin alındığı kaynağı,
- Kadrosu olmayıp da sözleşmeli çalıştırılan personelin sayısı,
- Eğitim düzeyi, gönüllü olarak aldığı diğer görevler,
- Okul/kuruma son -en az- iki yılda gelen giden personel sayısı mümkün ise neden okul/kurumdan tayin istedikleri,
- Ortalama okulda çalışma yılı,
- Ortalama hizmet içi eğitim saati,
- Çalışana verilen ödül ve ceza sayısı gibi hususlar tablo hâlinde düzenlenebilir.
- Okul/kurumda çalışan yönetici, öğretmen, diğer personelin görevlerinin neler olduğu belirlenmelidir.

Tablo 5. Çalışanların Görev Dağılımı

Çalışanın Unvanı	Görevleri
Okul / Kurum Müdürü	Türk Millî Eğitiminin genel amaçlarına ve temel ilkelerine bağlı kalarak, okulun amaçlarını gerçekleştirmek üzere tüm kaynakların etkili ve verimli kullanımından, yönetiminden ve temsilinden birinci derecede sorumlu
Müdür Baş Yardımcısı	X
Müdür Yardımcısı	Eğitim ve öğretim, yönetim, rehberlik ve denetim işlerinin planlı, düzenli ve amacına uygun olarak yürütülmesinden müdüre karşı sorumludur
Atölye ve Bölüm Şefleri	Atölye ve bölüm işlerinin planlı, düzenli ve amacına uygun olarak yürütülmesinden sorumludur.
Öğretmenler	Türk Millî Eğitiminin Amaç ve İlkeleri Doğrultusunda; - Kendilerine verilen ve yetkili sayıldıkları dersleri okutmak. - Okuttukları derslerle ilgili uygulama ve deneyleri yapmak. - Serbest çalışma saatlerinde öğrencileri gözetlemek. - Ders dışında okulun eğitim öğretim ve yönetim işlerine katılmak. - Kanun yönetmelik ve emirlerle tespit edilen ödevleri yapmak. - Öğrencilerin sorunlarıyla ilgilenmek.

Yönetim İşleri ve Büro Memuru	X
Yardımcı Hizmetler Personeli	Okul yönetimince yapılacak planlama ve iş bölümüne göre hizmet yerlerini temizlemek, aydınlatmak ve ısıtma yerlerinde çalışmak, okula getirilen ve çıkarılan her türlü araç-gereç ve malzeme ile eşyayı taşıma ve yerleştirme işlerini yapmakla yükümlüdürler.

Tablo 6. İdari Personelin Hizmet Süresine İlişkin Bilgiler

Hizmet Süreleri	2024 Yıl İtibarıyla	
	Kişi Sayısı	%
1-4 Yıl	6	% 100
5-6 Yıl	X	% 0
7-10 Yıl	X	% 0

Tablo 7. Öğretmen Bilgileri

S.NO	ADI SOYADI	GÖREVİ	BRANŞI	ÖĞR. BAŞ TARİHİ	OKULDA BAŞ. TARİHİ	Eğitim Düzeyi / Kadro
1	Levent CAN	Müdür	Konaklama ve Seyahat Hiz.	08.11.1999	14.09.2021	Y. Lisans / Kadrolu
2	Mir Ali TEKİN	Müdür Yardımcısı	Tarih	28.09.2015	18.08.2020	Y. Lisans / Kadrolu
3	Öznur ERDOĞAN	Müdür Yardımcısı	Elektrik-Elektronik Tek.	05.09.2011	05.09.2011	Lisans / Görevlendirme
4	Eyyüp Sultan ARAL	Müdür Yardımcısı	Beden Eğitimi	01.10.2019	01.10.2019	Lisans / Görevlendirme
5	Renas KARDAŞ	Müdür Yardımcısı	İngilizce	28.12.2023	08.08.2022	Yüksek Lisans / Görevlendirme
6	S. Gökçe ÖZATA YAKICI	Müdür Yardımcısı	İngilizce	21.09.2020	29.08.2023	Lisans / Görevlendirme
7	Ünal UYSAL	Öğretmen	Beden Eğitimi	22.09.2014	15.02.2023	Lisans / Kadrolu
8	Sümeyye SEVİMLİ	Öğretmen	Psikolojik Danışman	17.09.2019	17.09.2019	Lisans / Kadrolu
9	Özcan BEKEN	Öğretmen	Bilişim Teknolojileri	14.09.2005	24.06.2015	Lisans / Kadrolu
10	Ahmet TOPLU	Öğretmen	Bilişim Teknolojileri	13.07.2017	09.08.2021	Lisans / Kadrolu
11	Ercan ÇAKIR	Öğretmen	Bilişim Teknolojileri	22.09.2014	11.08.2022	Y. Lisans / Kadrolu
12	İbrahim ÖZÇELİK	Öğretmen	Bilişim Teknolojileri	23.09.2014	12.08.2021	Lisans / Kadrolu
13	Fatih GÖKÇİMEN	Öğretmen	Bilişim Teknolojileri	25.09.2002	22.08.2023	Y. Lisans / Kadrolu
14	Murat Sercan PATIR	Öğretmen	Bilişim Teknolojileri	14.09.2010	17.08.2022	Lisans / Kadrolu
15	Arda DEMİROĞLU	Öğretmen	Biyoloji	21.11.2016	08.09.2021	Y. Lisans / Kadrolu

16	Âdem YILDIRIM	Öğretmen	Coğrafya	19.09.2012	29.06.2015	Y. Lisans / Kadrolu
17	Seda BENLİ	Öğretmen	Din Kültürü ve Ahlak B.	05.04.2019	05.04.2022	Lisans / Kadrolu
18	Özgür DEMİR	Öğretmen	Din Kültürü ve Ahlak B.	01.09.2023	01.09.2023	Lisans / Aday Sözleşmeli
19	Elif YILDIZHAN	Öğretmen	Elektrik-Elektronik Tek.	10.02.2014	09.08.2021	Lisans / Kadrolu
20	Eyüp TURGUT	Öğretmen	Elektrik-Elektronik Tek.	17.09.2015	17.08.2023	Lisans / Kadrolu
21	Muhittin ÖZYURT	Öğretmen	Elektrik-Elektronik Tek.	06.10.1999	16.06.2023	Lisans / Kadrolu
22	Murat ÇAPIK	Öğretmen	Elektrik-Elektronik Tek.	26.09.2019	18.08.2023	Y. Lisans / Kadrolu
23	Ömer OKTAŞ	Öğretmen	Elektrik-Elektronik Tek.	03.05.2016	06.09.2019	Lisans / Kadrolu
24	Güren KARAKUŞ	Öğretmen	Elektrik-Elektronik Tek.	09.02.2015	13.08.2021	Lisans / Kadrolu
25	Sinem YILDIZ	Öğretmen	Felsefe	25.11.2022	25.11.2022	Lisans / Kadrolu
26	Okan HALK	Öğretmen	Fizik	19.09.2022	19.09.2022	Lisans / Kadrolu
27	Emine TOPÇU K.	Öğretmen	İngilizce	28.09.2015	02.02.2024	Lisans / Kadrolu
28	Köksal DEMİREL	Öğretmen	Kimya	17.09.2019	17.09.2022	Y. Lisans / Kadrolu
29	Mustafa ÖZASLAN	Öğretmen	Makine ve Tasarım T.	09.02.2015	01.09.2023	Y. Lisans / Kadrolu
30	Uğur BÜYÜKMERT	Öğretmen	Makine ve Tasarım T.	07.11.2022	07.11.2022	Lisans / Kadrolu
31	Göksel ŞAVLIK	Öğretmen	Metal Teknolojisi	01.09.2023	01.09.2023	Lisans / Aday Sözleşmeli
32	Fuat ATBAŞ	Öğretmen	Matematik	29.09.2022	29.09.2022	Lisans / Kadrolu
33	Yonca TOP	Öğretmen	Matematik	09.04.2019	22.08.2023	Y. lisans / Kadrolu
34	Burak ÖZTÜRK	Öğretmen	Matematik	01.09.2023	01.09.2023	Lisans / Aday Sözleşmeli
35	Özlem HATAŞ	Öğretmen	Matematik	01.09.2023	01.09.2023	Lisans / Aday Sözleşmeli
36	Tekin BATMAN	Öğretmen	Muhasebe ve Finansman	23.02.2007	24.06.2015	Lisans / Kadrolu
37	Zafer KAYA	Öğretmen	Muhasebe ve Finansman	11.09.2012	22.06.2015	Lisans / Kadrolu
38	Elif ŞANLI	Öğretmen	Muhasebe ve Finansman	22.09.2014	02.07.2019	Lisans / Kadrolu
39	Orhan AÇAR	Öğretmen	Muhasebe ve Finansman	09.02.2012	26.06.2015	Lisans / Kadrolu
40	Tuğba ALTUN	Öğretmen	Muhasebe ve Finansman	18.09.2015	03.02.2022	Lisans / Kadrolu
41	Tüba Reyhan ÇELİK	Öğretmen	Muhasebe ve Finansman	11.09.2012	05.09.2019	Lisans / Kadrolu
42	Hatice İSMAİLOĞLU	Öğretmen	Tarih	26.04.2019	28.08.2023	Lisans / Kadrolu
43	Betül BİLYAZ	Öğretmen	Türk Dili ve Edebiyatı	11.04.2019	11.04.2022	Y. Lisans / Kadrolu
44	Fatma MERMER KALE	Öğretmen	Türk Dili ve Edebiyatı	09.09.2003	22.01.2024	Lisans / Kadrolu

45	Kıymet KARTAL CUCİ	Öğretmen	Türk Dili ve Edebiyatı	01.10.2019	17.08.2023	Lisans / Kadrolu
46	Ruhidil KIRICI	Öğretmen	Türk Dili ve Edebiyatı	14.09.2018	11.08.2023	Lisans / Kadrolu
47	Özlem ÖZSOY ŞANCI	Öğretmen	Türk Dili ve Edebiyatı	17.09.2015	23.01.2024	Lisans / Kadrolu
	Fatma MERMER KALE	Öğretmen	TDE	09.09.2023	22.01.2024	Lisans / Kadrolu

Tablo 8. Kurumdaki Mevcut Hizmetli/ Memur Sayısı

	Görevi	Erkek	Kadın	Eğitim Durumu	Hizmet Yılı	Toplam
1	Memur	X	X			0
2	Hizmetli	X	1	İlkokul	9	1

Tablo 9. Okul/kurum Rehberlik Hizmetleri

Mevcut Kapasite				Mevcut Kapasite Kullanımı ve Performans					
Psikolojik Danışman Norm Sayısı	Görev Yapan Psikolojik Danışman Sayısı	İhtiyaç Duyulan Psikolojik Danışman Sayısı	Görüşme Odası Sayısı	Danışmanlık Hizmeti Alan			Rehberlik Hizmetleri ile İlgili Düzenlenen Eğitim/Paylaşım Toplantısı vb. Faaliyet Sayısı		
				Öğrenci Sayısı	Öğretmen Sayısı	Veli Sayısı	Öğretmenlere Yönelik	Öğrencilere Yönelik	Velilere Yönelik
2	1	1	1	553	45	553	-	67	249

2.6.3 Teknolojik Düzey

Okulumuzun teknolojik altyapısı ve teknolojiyi kullanabilme düzeyine ilişkin analizi yapılmıştır.

Tablo 10. Teknolojik Araç-Gereç Durumu

Araç-Gereçler	Mevcut Durum	İhtiyaç
Bilgisayar	145	40
Yazıcı	30	2
Tarayıcı	1	2
Projeksiyon	22	2
Televizyon	2	0
İnternet bağlantısı	4	2
Fen Laboratuvarı	0	1
Bilgisayar Lab.	1	1
Fax	1	1
Video	0	0
DVD Player	0	0
Fotoğraf makinesi	1	1
Kamera	1	0
Okul/kurumun İnternet sitesi	1	1
Personel/e-mail adresi oranı		
Diğer araç-gereçler (Mesaj Hattı)	1	1

Tablo 11. Fiziki Mekân Durumu

Kullanım Alanı	Sayısı	İhtiyaç
Arşiv	2	X
Atölye Sayısı (Kullanılan ve Kullanılmayanlar Dâhil)	8	2
Bilgisayar Laboratuvarı Sayısı	2	1
Öğretmen Çalışma Odası	1	X
BT Sınıfı Sayısı	1	1
Çok Amaçlı Salon Sayısı	2	X
Depo	2	X
Derslik Olmadığı halde derslik olarak kullanılan bölüm sayısı	X	X
Derslik Sayısı (Kullanılan, Kullanılmayan)	32	X
Eğitim Araçları Odası	1	X
Hizmet Aracı Sayısı	1	X
İdari İşler Odası	1	X
Müzik Odası	X	X
Resim Odası	X	X
Kimya Laboratuvarı Sayısı	1	X
Kütüphane Sayısı (Sınıf Kitaplıkları Hariç)	1	X
Spor Salonu	X	1
Lavabo Sayısı	36	X
Müdür Odası	1	X
Müdür Yardımcısı Odası	3	X
Ortak Kullanılan Laboratuvar Sayısı	5	X
Öğretmenler Odası	1	X
Rehberlik Servisi Oda Sayısı	1	X
WC Sayısı	36	X

2.6.4 Mali Kaynaklar

Okul/Kurumun mali kaynak analizi aşağıda belirtilmiştir.

Tablo 12. Kaynak Tablosu

Kaynaklar	2024	2025	2026	2027	2028
Genel Bütçe					
Okul Aile Birliği	12.000 TL	15.000 TL	20.000 TL	25.000 TL	35.000 TL
Özel İdare	X	X	X	X	X
Kira Gelirleri	18.000 TL	22.000 TL	25.000 TL	35.000 TL	40.000 TL
Döner Sermaye	X	X	X	X	X
Dış Kaynak/Projeler	5.000 TL	8.000 TL	15.000 TL	20.000 TL	45.000 TL
Diğer	X	X	X	X	X
TOPLAM	35.000 TL	45.000 TL	60.000 TL	80.000 TL	120.000 TL

Tablo 13. Gelir-Gider Tablosu

YILLAR	2021		2022		2023	
	GELİR	GİDER	GELİR	GİDER	GELİR	GİDER
Bakım Onarım Mal ve Malzemeleri Alımı		X		10.190,00		10.042,10
Eğitim Araçları – Materyal Alımı		1.000,00		2.081,91		X
Elektrik Tesisatı Onarımları		X		413,00		X
Etkinlik Organizasyon Mal ve Malzeme Alımları		X		7.021,00		2.796,25
Genel Onarımlar		8.471,22		15.104,99		2.390,00
İade Ödemeler		X		180,00		750,00
Kırtasiye ve Büro Malzemeleri Alımı		625,00		24.413,15		
Laboratuvar Malzemeleri Alımı		X		1.587,00		2.506,74
Mutfak Gereçleri Alımı		833,23		1.938,00		17.061,38
Sınıf Donatım Malzemesi Alımı		152,18		130,49		38.010,69
Temizlik Malzemeleri Alımı		X		424,95		54.006,45
Yiyecek ve İçecek Alımı		X		407,15		33.042,36
Ulaşım Araçları Yakıt Giderleri		383,14		X		X
GENEL		11.464,77		63.891,65		160.605,97

2.6.5 İstatistiki Veriler

Okul/kurumla ilgili her türlü sayısal veriler geriye dönük olarak (en az 3 yıllık) verilir. İstatistiki veriler kapsamında incelenecek hususlar;

- Öğrenci durumu (genel mevcut vs.)
- Okul/kurumun akademik başarısı (ulusal düzeyde yapılan sınavlarda başarı sağlayan öğrenci sayısı ve mevcuda oranı vb.)
- Spor kulübü faaliyetleri (Hangi branşlarda takım oluşturulduğu, bu alanda kazanılan başarılar vb. belirtilir.),
- Sosyal kulüplerin çalışması (kurulan sosyal kulüpler ve bunların gerçekleştirdiği projeler),
- Rehberlik hizmetleri (yararlanan öğrenci sayısı ve diğer faaliyetleri),

Tablo 14. Öğrenci Sayısı Dağılımı

SINIFLAR	2021-2022			2022-2023			2023-2024		
	E	K	T	E	K	T	E	K	T
9. SINIFLAR	112	52	164	132	38	170	163	64	227
10. SINIFLAR	159	74	233	91	46	137	72	26	98
11. SINIFLAR	90	42	132	64	34	98	50	28	78
12. SINIFLAR	82	36	118	78	42	120	104	46	150
TOPLAM	443	204	647	365	160	525	389	164	553

Tablo 15. Sosyal Etkinlik Kulüpleri

Yıllar	Sosyal kulüp sayısı	Kulüp çalışmalarında katılan öğrenci sayısı
2021-2022	17	647
2022-2023	17	525
2023-2024	20	553

Tablo 16. Merkezi Sınavlardaki Başarı Durumu

Yıllar	Sınava giren öğrenci sayısı	Yüksek Öğretime Yerleşen Toplam Öğrenci Sayısı	Başarı Yüzdesi
2021	60	11	18,33
2022	69	11	15,94
2023	78	10	12,82
Toplam	207	32	15,45

2.6.5.1. Faaliyetlerimiz Ve Başarılarımız

Okulumuzda son üç yıl içinde gerçekleştirilen sosyal-kültürel ve sportif faaliyetler şunlardır;

2022-2023 İlçe Satranç Turnuvası 3.lüğü	2023-2024 Geleneksel Yağlı Güreş İl 1.liği
2022-2023 Wushu Sanda Erkek Türkiye 2.liği	2023-2024 Kız Tekvando İl 3.lüğü
2022-2023 Güreş Serbest Stil İl 2.liği	2023-2024 Güreş Serbest Stil İl 3.lüğü
2022-2023 Wushu Sanda Kız Türkiye 1.liği	2023-2024 Kız Dart Turnuvası İlçe 2.liği
2022-2023 Wushu Sanda Kız Balkan Şampiyonluğu	
2022-2023 Kız Bocce İlçe 2.liği	
2022-2023 Erkek Bocce İlçe 3.lüğü	
2022-2023 Kız Tekvando İl 3.lüğü	
2022-2023 Wushu Sanda Erkek İl 1.liği	

Tablo 17. Rehberlik Hizmetleri

Rehberlik Hizmetlerinden Yararlanan Öğrenci Sayısı						
Eğitim Öğretim Yılı	Öğrenci Görüşmesi	Veli Görüşmesi	Bireysel Psikolojik Danışmadan Faydalanan	Bireysel Eğitsel Danışmadan Faydalanan	Bireysel Mesleki Danışmadan Faydalanan	Grupla Eğitsel Rehberlik Hizmeti Alan
2021-2022	626	128	211	155	135	44
2022-2023	446	104	149	123	69	35
2023-2024	249	67	101	46	35	341

2.7 Çevre Analizi (PESTLE)

Çevre analiziyle okul/kurum üzerinde etkili olan veya olabilecek politik, ekonomik, sosyo-kültürel, teknolojik, yasal çevresel dış etkenlerin tespit edilmesi amaçlanmıştır.

Tablo 18. PESTLE Analiz Tablosu

PEST Analizi (Politik, Ekonomik, Sosyal, Teknoloji)	ETKİ DEĞERLENDİRMESİ					
	Etkisi Çok Olumsuz	Etkisi Olumsuz	Etkisiz	Etkisi Olumlu	Etkisi Çok Olumlu	
POLİTİK	-2	-1	0	1	2	
- 3308 Sayılı Mesleki Eğitim Kanunu					X	
- Sınavsız MYO geçiş hakkı				X		
- YKS de uygulanan katsayı			X			
- MEGEP Kapsamında uygulanan modüler eğitim					X	
- Meslek liselerinde alan açılmasında bölge ihtiyaçları					X	
- Meslek lisesi mezunlarına işyeri açma belgesi verilmesi				X		
- Tüm Genel Liselerin Anadolu Lisesine dönüştürülmesi		X				
TEKNOLOJİ	-2	-1	0	1	2	
- Bilgisayar ve internet kullanımının artması					X	
- Sanayideki yatırımcıların teknolojiyi yakından takip etmesi					X	
- İnternet kafelerin amacına uygun hizmet vermemesi	X					
EKONOMİK	-2	-1	0	1	2	
- Organize sanayinin bölgesinin olması					X	
- Markalaşmış kuruluşların bölgemize yatırım yapması					X	
- Bölgemizde istihdama yönelik yatırım yapılması					X	
- İlimizin önemli ticaret yolları üzerinde bulunması					X	
SOSYO-KÜLTÜREL-2-1012						
- Veli eğitim seviyesinin düşüklüğü	X					
- Sosyal-Kültürel faaliyet alanlarının yetersizliği		X				
- İlimizin sanayi şehri olması					X	
- Yoğun göç alan bölge olması		X		X		

2.8 Güçlü ve Zayıf Yönler ile Fırsatlar ve Tehditler (GZFT) Analizi

Okul/kurumun güçlü ve zayıf yönleri ile okul/kurum dışında oluşabilecek fırsatlar ve tehditler belirlenmiştir.

Tablo 19. GZFT Listesi

İç Çevre	
Güçlü Yönler	Zayıf Yönler
1- Teknik donanımın güçlü olması	1- Öğrencilerin öğrenmeye karşı isteksizliği
2- Sosyal ve sportif faaliyetlerdeki başarılar	2- Okula yeni başlayan öğrencilerin eğitim düzeyinin düşük olması
3- Atölye ve Lab. dersi öğretmenlerinin yeterli sayıda olması	3- Velilerin duyarsızlığı
4- Sosyal etkinliklere katılmak isteyen öğrenci sayısının fazla olması	4- Öğrencilerin sınıfı okul alanını temiz kullanmaması
5- Kaliteli ve özverili öğretmenlerimizin çokluğu	5- Kültür ve değer yapısı eksikliği
6- Teknolojiyi yakından takip eden bir okul olması	6- Disiplin ve davranış bozukluğu
7- Kaliteli mesleki eğitimi veriliyor olması	7- Fiziki alanların plansızlığı
8- Çok sayıda teknik gezi düzenliyor olmamız	8- Sosyal alanlardaki donanımsal ve fiziksel yetersizlik
9- Okulumuzun coğrafi konumu	9- Bilinçsiz cep telefonu kullanımı
10- Okul bahçesinin geniş olması	10- Öğretmenlerin mesleki yorgunluğu
11- Donanımlı atölyelerimiz	11- Üst öğrenim sınavlarındaki başarısızlık
	12- Derslerin verimli yapılamaması
	13- Devamsızlıktan kalan öğrenci sayısının fazla olması

Dış Çevre	
Fırsatlar	Tehditler
1-Sanayileşmedeki atılımlar	1- Gelişen teknolojiyi eğitim alanındaki hızlı ilerleyişi
2-Okulumuzun sanayi şehrinde olması	2- Gençler arasında zararlı madde kullanımının artıyor olması
3-Mezunlarımızın istihdam alanının geniş olması	3- Velilerin ilgisizliği
4-Okulumuzun büyük şehir merkezinde o ve ulaşımının kolay olması	4- Okulun çevre güvenliği yetersizliği
5-Farklı kültürlerin bir arada olması	5- Parçalanmış aileler
6- İlimizde üniversite bulunması	6- Eğitimle ilgili yönetmeliklerin sık sık değişmesi
7-AB projelerine katılma olanağı	7- Yeterli mesleki eğitim politikası üretilmemesi
8- Fatih Projesi	8- Göç alan bir il olmamız nedeniyle bölgesel nüfus artışının olması
9- Yerel yönetim ve sivil toplum örgütlerinin desteği	9- Televizyonlardaki şiddet görüntüleri
10- Hayırseverlerin varlığı	10- Eğitime verilen önemin düşük düzeyde olması
11- Gelişen teknolojiyi eğitim alanındaki hızlı ilerleyişi	

3.BÖLÜM

GELECEĞE BAKIŞ

3. GELECEĞE BAKIŞ

Misyonumuz

Mesleki eğitim almak için okulumuzu tercih eden öğrencilerimizin, mutluluğu, toplumun refahı ve ülkenin kalkınması için;
Mesleki ve teknik eğitim alanında, yükseköğrenim ve iş dünyasının beklentilerine uygun, manevi değerlere sahip, gelişmelere açık, teknolojiyi takip eden, mesleki bilgiye ulaşan ve kullanan, karar verme becerisi gelişmiş, girişimci, mutlu ve özgür bireyler yetiştirmektir.

Vizyonumuz

Mesleğinde lider eleman yetiştiren ve ülke çapında tanınan marka bir kurum olmak. Ülkemizin eğitim alanındaki gelişmelerin önünde model; çalışanları ve öğrencileri ile çevre tarafından örnek alınacak lider bir kurum olmaktır.

İlkelerimiz / Değerlerimiz

Vizyon Misyon Ve Değerlerimiz

“Tarihte yaşananları özümseyerek, bugünü kavrayarak aydınlık yarınlara, sağlıklı nesiller yetiştiriyoruz”

Dilovası Mesleki Ve Teknik Anadolu Lisesi

“Değerler sistemimizde başarılı olmak ya da "olmamak çok önemlidir. Kendi isteklerimizi yaparken başkalarına da yararlı olabilmektir. İnsanların ve toplumların yaşamlarına olumlu etkiler yapabilmektir. 'Başarının yolu ne elde etmek istediğimizle nelere sahip olmak istediğimizle başlar, Bu isteklerin doğru, yararlı, kendine ve başkalarına olumlu katkılar yapmayı hedeflemesi başarının en önemli adımıdır.”

“Sorumluluğumuz kendi yapabileceklerimiz ve yaptıklarımızdır.“

Stratejik planımız okul toplumunu oluşturanlara yön verecek kararların alınmasında bütün bireylere ortak bir bakış açısı kazandıracak ve Okul Gelişim Planının hazırlanmasında ele alınacak öncelikli konuların tespitine ışık tutacaktır.

Bu Stratejik Plan tamamlanmış bir çalışma olarak ele alınıp, aynen okulumuza uygulayacağımız bir çalışma değildir. Tam tersine okul personeli öğrenci ve velilerin katılımı ile sürekli olarak geliştirilecektir. Okulumuzun 'Stratejik Planı'na sahip olarak daha etkili bir okul özelliği kazanacağını umuyoruz.

Okul Gelişimi ve Yönetimi Ekibi

3.1 Misyon

Misyon: *Dilovası Mesleki Ve Teknik Anadolu Lisesi* Ailesi Olarak; Neden varız? Biz Kimiz? Ne Yapıyoruz? Hizmet Verdiklerimiz Kimler? Sorularına verilen cevapların bütünüdür.

Biz “Dilovası Mesleki Ve Teknik Anadolu Lisesi “Ailesi Olarak,

Mesleki eğitim almak için okulumuzu tercih eden öğrencilerimizin, mutluluğu, toplumun refahı ve ülkenin kalkınması için;

Mesleki ve teknik eğitim alanında, yükseköğrenim ve iş dünyasının beklentilerine uygun, manevi değerlere sahip, gelişmelere açık, teknolojiyi takip eden, mesleki bilgiye ulaşan ve kullanan, karar verme becerisi gelişmiş, girişimci, mutlu ve özgür bireyler yetiştirmektir

- Öğrencilerimizi, Ulusal ve evrensel değerlere sahip, demokrasiyi özümseyen, estetik beğenisi gelişmiş, kendisiyle barışık, insanın etik değerlerine sahip çıkan, çağın gereklerine uygun, toplumun ve iş hayatının gerektirdiği niteliklere ve yeterliliklere sahip iyi bir vatandaş olarak, çevresini ve sağlığını koruyabilen özgüveni gelişmiş, eleştirel düşünmeyi öğrenmiş soran ve sorgulayan bireyler olarak yetiştirmek,
- Bilgi, teknoloji ve iletişim toplumu olma hedeflerimizi gerçekleştirmek için; bilgiye hızla ulaşabilen, bilgiyi mal ve hizmet üretimine yansıtabilen,
- Sorunun değil, çözümün bir parçası olan; sorun çözme yeteneği gelişmiş,
- Kültürel değerlerimizi koruyup geliştiren; ailesini, yurdunu, ulunu gönülden seven,
- Kendisine güvenen ,kendisini sürekli yenileyen ve geliştiren, işini iyi yapan nesiller yetiştirmek için varız!,
- Atatürk ilke ve inkılaplarını gönülden benimsemiş ancak bunları donmuş bir kalıp olarak algılamayan, çağı doğru yorumlayan ,bilimsel düşünceye önem veren geçmişin köhne fikirlerini ayıklayan sorunlara akılcı çözümler bulan bir nesil yetiştirmek için varız!.
- 21. yüzyılın gelişen ihtiyaçlarına cevap verebilecek beceriler kazandırarak, onları bir üst öğrenim kurumlarına ve hayata hazırlamak için varız!.

Öğrencilerimizi ilgi ve yetenekleri doğrultusunda eğitmek için okulda sosyal ve kültürel etkinliklere önem veren öğrenen bir eğitim öğretim kurumuyuz.

3.2 Vizyon

“Dilovası Mesleki Ve Teknik Anadolu Lisesi” Ailesi Olarak;

Ülkemizin eğitim alanındaki gelişmelerin önünde model; çalışanları ve öğrencileri ile çevre tarafından örnek alınacak lider bir kurum olmaktır.

Mesleğinde lider eleman yetiştiren ve ülke çapında tanınan marka bir kurum olmak.

İstiyoruz Ki ...

Bütün çalışanlarımız ve öğrencilerimiz,

- Onlar" ve "BİZ" kavramı yerine "TAKIM RUHUNA" inansın, takım arkadaşının eksiklerini tamamlamaya çalışsın.

- İnsanlık değerlerinin önemini kavramış olsun ve öyle davransın.
- Her alanda bilginin gücünü yanına alsın, bilginin paylaşıldıkça çoğaldığını bilsin, paylaşıma ve iş birliğine açık olsun.
- İdeal oluşturmak isterken öğüt vermekten ziyade örnek olunması gerektiğine inansın.
- Kendilerinden emin olsun,
- Doğruları yaptıklarında alacakları cevaplardan korkmasın...
- Gerekenleri yerine getirmede endişeleri olmasın.
- Verdiğimiz eğitim, öğrencileri bir üst öğrenime hazırlasın, hayata atıldıklarında ise "işin anahtarı", "ekmeğin kapısı" olsun.
- Tüm velilerimiz ve öğrencilerimiz iyi bir eğitimin uygun, temiz bir çevrede olacağını bilsin ve çevre bilinciyle hareket etsin.
- Herkesin herkesten öğreneceği bir şeyler olduğu bilinsin “ÖGRENEN OKUL” modeli oluşsun.
- Velilerimiz en önemli destekleyicimiz olsun, okulumuzun her öğrenciye “BİR DÜNYA” gözüyle baktığını bilsin.
- Okulumuzdaki herkes görev ve sorumluluk tanımını iyi bilsin, kendi alanında tercih edilen olsun.
- Bütün personelimiz okulumuzda çalışmaktan, her öğrenci bu okulda öğrenim görmekten zevk alsın. Okulundan gururla bahsetsin.
- Her türlü sosyal, sportif ve kültürel etkinlik ve yarışmalarda aktif rol alınsın.
- Okulumuzda herkes gelişen teknolojik yeniliklerden yararlanarak her gün daha iyiye ulaşmak için çalışsın, kendini yenileyip geliştirsın.
- Zamanın önemi kavranmış olsun ve işler "tam zamanında" ve "olması gerektiği gibi" yapılsın.
- Okulumuzda *Herkes, Her gün, Daha İyiye Ulaşmak* için çalışsın.

3.3 Temel Değerler

Değerlerimiz Ve İlkelerimiz

Bizim hep birlikte yapacağımız çalışmaları şekillendiren ve alacağımız kararları etkileyen değerlerimiz, düşünme biçimimizi, davranış şeklimizi ve olaylar karşısında ortaya koyduğumuz tepkilerimizi belirleyen okulumuzun sahip olduğu özelliklerdir.

Öğrencilerimizi, velilerimizi ve okulumuzun içinde bulunduğu toplumu yönlendiren ve bizi her türlü çalışmalarımızda bağlayan, çalışmalarımıza anlam katan;

İnandığımız Değer Ve İlkeler:

İnanıyoruz ki.....

- Bu okulda öğretmenler, bu öğrencilerin bu okulun parçası olmasıyla övünürler.
- Öğrencilerimiz bütün çalışmalarımızın odak noktasıdır ve amaçlarımızın temelini oluşturur
- Biz, birbirimizi, öğrencilerin, velilerin ve toplumun sürekli gelişen beklentilerine ayak uyduracak şekilde geliştirmek için yüreklendiririz. Bana ne demeyiz, sorunlara ilgisiz kalmayız.
- Okul toplumu olarak yaratıcı düşüncüyü ve bunun ortaya konmasını teşvik ederiz.

- Her öğrencimizin farklı özellikleri olduğunu kabul ederiz, bunları eğitim için bir avantaj, bir zenginlik kaynağı olarak görüyoruz.
- Öğrencilerimize kıyaslayıcı, yargılayıcı ve onur kırıcı davranmayız, cezalandırmadan yana değiliz.
- Bilgiye ulaşma yollarını öğretmeyi, bütün öğrencilerimizin de öğrenebileceğine inanırız.
- Kim olursa olsun bütün öğrencilerimize ve çalışanlarımıza insan olarak saygı duyar, onları koruyup gözetiriz.
- Başarıya, emek harcayarak ulaşmayı hedefleyen nesiller yetiştirmeyi önemser ve kutsal bir görev sayarız
- Temel değerleri özümsemiş ve hayatında uygulayan nesiller yetiştirmeyi hedefleriz
- Özgüvene sahip, kendini ifade edebilen, sosyal ve kültürel açıdan yetişmiş toplum içinde fark edilen lider gençler yetiştirmek için çalışırız
- Görevlerimizi yerine getirirken objektiflik ilkesini uyguluyoruz,
- Tüm ilişkilerde insana saygı esasını uyguluyor; çalışan ve hizmet alanların beklenti duygusu ve düşüncelerine değer veririz,
- Çalışmalarda etkililik ve verimliliğin ekip çalışmalarıyla sağlanacağı anlayışı kabullenilerek ekip çalışmalarına gereken önemi veririz,
- Kurumda çalışmaların bilimsel veriler doğrultusunda ve mevzuatına uygun olarak gerçekleştirildiğinde başarı sağlanacağına inanırız,
- Eğitime yapılan yatırımı kutsal sayar, her türlü desteği veririz.
- Özgürlük ile sorumluluk arasındaki farkındalığı kavramış bireyler yetiştiririz.
- Kültürel ve etik değerlerimizi koruyup geliştirirken, ailemizi, yurdumuzu, milletimizi yürekten severiz ve vatanseverliğin ölçüsünü ona hizmette görürüz.
- Biz, birbirimize ve kendimize güvenir kendimizi sürekli yeniler, geliştiririz, azla yetinmez, her zaman daha fazlasını isteriz.
- Aklın ve bilimin ışığında pozitif düşünmeye, sorunun değil çözümün bir parçası olmaya çalışırız.
- Mesleki eğitimde ülkemizin ve bölgemizin en iyi okulu olmaya çalışırız.
- Gençlerin istihdam edilebilirliğinin geliştirilmesi, okul sonrasında iş dünyasına uyum sağlamları için temel becerilerin kazandırılması önemseriz.
- Ulusal ve uluslararası yarışmalara okul ve öğrencilerimizin aktif olarak katılmasını kişilik ve sosyal gelişimleri açısından önemseriz.
- Değişim ihtiyacı ile geçmiş değerlerimiz arasındaki dengeyi koruruz.

Farkındayız ki...

- Ekip ruhu ile çalışan, yetenekli, enerjik, coşkulu ve üretken bir takımız.

Biliyoruz ki ...

- Sahip olma isteği, sahip olmaktan daha güçlüdür.
- İstemek yetmez, istemeyi de istemek gerekir ve biz istiyoruz.

3.4 Amaç, Hedef ve Performans Göstergesi ile Stratejiler

Tablo 20. Amaç, Hedef, Gösterge ve Stratejilere İlişkin Tablolar

TEMA	EĞİTİM-ÖĞRETİME ERİŞİM ve KATILIM								
Amaç 1	Çağın ihtiyaç duyduğu bilgi, beceri ve yetkinlikleri kazandıran, teknolojiyi üreten, tarih bilinci ve bilim aracılığıyla geleceği kurgulayan, nitelikli insan kaynağı yetiştiren, ekonomiye katkı sunan, değerleriyle bireyi hayata hazır kılan, empati ve nezaket kazandıran bir ortaöğretim yapısı ile öğrenciler yetiştirmek.								
Hedef 1.1	Öğrencilerin yetkinliklerini ve niteliklerini geliştirmeye yönelik bireysel özellikleri de dikkate alınarak yapılacak çalışmalarla devamsızlık ve sınıf tekrarları azaltılacak ve eğitime katılımları artırılabacaktır.								
Performans Göstergeleri	Hedefe Etkisi	Başlangıç Değeri	2024	2025	2026	2027	2028	İzleme Sıklığı	Rapor Sıklığı
PG-1.1.1 Ortaöğretimde 20 gün ve üzeri devamsız öğrenci oranı (%) (Özürü ve Özürsüz)	40	24,41	24	23	23	22	22	2	2
PG-1.1.2 Ortaöğretimde 9. sınıf tekrar oranı (%)	30	30,39	30	29	29	28	28	2	2
PG-1.1.3 Ortaöğretimde en az bir sosyal etkinliğe katılan öğrenci oranı	30	86,25	86	87	87	88	88	2	2
Koordinatör Birim	Okul İdaresi								
İş birliği Yapılacak Birimler	Sınıf Rehber Öğretmenleri								
Riskler	1- Dezavantajlı sosyokültürel çevrenin etkileri 2- Süreğen hastalığı bulunan veli ve veliler 3- Parçalanmış aile yapısı 4- Düzenli tedavi gerektiren hastalıklar (öğrenci)								
Stratejiler	1- Okulumuz öğrencilerinin getirecekleri sağlık raporlarını yönetmelik gereği 5 iş günden sonra almamak (Özel durumlar hariç) 2- Sağlık raporlarını mümkün olduğunca veli tarafından idareye teslimini sağlamak. 3- Öğrencilere okulu sevdirecek, motivasyonlarını arttıracak faaliyetlerde bulunmak, gösteriler düzenlemek (Sinema, Tiyatro, Kitap okuma vb.)								
Maliyet Tahmini	60.000 TL (Altmış Bin TL)								
Tespitler	1- Zorunlu eğitim 2- Ülke ihtiyacını karşılayacak üretim gücü ihtiyacı 3- Kalifiye ve üreten insan gücü ihtiyacı 4- Eğitimin yakın ve uzak hedeflerinin karşılanması								
İhtiyaçlar	Sosyal etkinlik planlamalarının artırılması								

TEMA	EĞİTİM-ÖĞRETİME ERİŞİM ve KATILIM								
Amaç 2	Çağın ihtiyaç duyduğu bilgi, beceri ve yetkinlikleri kazandıran, teknolojiyi üreten, tarih bilinci ve bilim aracılığıyla geleceği kurgulayan, nitelikli insan kaynağı yetiştiren, ekonomiye katkı sunan, değerleriyle bireyi hayata hazır kılan, empati ve nezaket kazandıran bir ortaöğretim yapısı ile öğrenciler yetiştirmek.								
Hedef 2.1	Ortaöğretim sistemi, öğrencilere değişen dünyanın gerektirdiği başta okuma kültürü olmak üzere bilgi, beceri, yetkinlik ve yeterlilikleri kazandıran bir yapıya kavuşturulacaktır.								
Performans Göstergeleri	Hedefe Etkisi	Başlangıç Değeri	2024	2025	2026	2027	2028	İzleme Sıklığı	Rapor Sıklığı
PG-2.1.1 Genel ortaöğretimde Destekleme ve Yetiştirme Kurslarına katılan öğrencilerin memnuniyet oranı (%)	40	X	X	60	70	80	90	2	2
PG-2.1.2 Genel ortaöğretim son sınıf düzeyinde yükseköğretime yerleşen öğrenci oranı (%)	30	6,6	7	8	9	10	10	2	2
PG-2.1.3 Genel ortaöğretimde tescil edilen patent, faydalı model, marka ve tasarım sayısı	30	0	1	1	2	2	3	2	2
Koordinatör Birim	Okul idaresi								
İş birliği Yapılacak Birimler	Okul öğretmenleri								
Riskler	1- Dezavantajlı sosyokültürel çevrenin etkileri 2- Süreğen hastalığı bulunan veli ve veliler 3- Parçalanmış aile yapısı 4- Düzenli tedavi gerektiren hastalıklar (öğrenci)								
Stratejiler	- Okul Rehberlik Servisinin kurumdaki etkin çalışması - Sınıf Rehber Öğretmenlerin Okul İdaresi ve Rehberlik Servisi ile işbirliği içerisinde çalışması - Öğrencinin İlgisini uyandıracak ve öğrenciyi güdüleyecek faaliyet ve etkinliklerin planlanması ve uygulanması								
Maliyet Tahmini	60.000 TL (Altmış Bin TL)								
Tespitler	1- Tüzel kişiler ile yapılan protokollerin eğitimde kaliteyi arttırmıştır. 2- Okul Aile Birliğinin eğitim ve öğretim faaliyetlerindeki önemi 3- Okul Rehberlik Servisi, Sınıf Rehber Öğretmenleri ve Okul İdaresinin uyum içerisinde çalışması								
İhtiyaçlar	1- Sosyal etkinlik planlamalarının artırılması 2- Okul Aile Birliğinin Eğitim faaliyetlerine etkin katılımının sağlanması 3- Okul Rehberlik Servisi-Veli ve Öğrenci işbirliği								

TEMA	EĞİTİM-ÖĞRETİMDE KALİTE								
Amaç 3	Çağın ihtiyaç duyduğu bilgi, beceri ve yetkinlikleri kazandıran, teknolojiyi üreten, tarih bilinci ve bilim aracılığıyla geleceği kurgulayan, nitelikli insan kaynağı yetiştiren, ekonomiye katkı sunan, değerleriyle bireyi hayata hazır kılan, empati ve nezaket kazandıran bir ortaöğretim yapısı ile öğrenciler yetiştirmek.								
Hedef 3.1	Sosyal ve ekonomik sektörler ile iş birliği içinde ulusal ve uluslararası mesleki yeterliliğe, ahilik kültürüne, meslek ahlakına ve mesleki değerlere sahip; yenilikçi, girişimci, üretken, ekonomiye değer katan ehil iş gücü yetiştirilecektir.								
Performans Göstergeleri	Hedefe Etkisi	Başlangıç Değeri	2024	2025	2026	2027	2028	İzleme Sıklığı	Rapor Sıklığı
PG-3.1.1. Kurum/ Kuruluşlarla iş birliği kapsamında girişimci eğitimi desteği alan öğrenci/mezun sayısı	50	0	250	270	300	310	320	2	2
PG-3.1.2. İş başı eğitimine katılan atölye ve laboratuvar öğretmeni sayısı	50	0	2	2	3	5	6	2	2
Koordinatör Birim	Meslek Alan Öğretmenleri								
İş birliği Yapılacak Birimler	Okul öğretmenleri								
Riskler	1-Dezavantajlı ekonomik durumlu aileler 2-Teknolojiye ulaşma güçlüğü 3-Öğrenci güdülenmesini sağlamada yetersiz kalınması								
Stratejiler	- İşletmeler ve Tüzel kişiler ile yapılan protokoller - Okul Aile Birliğinin kurumdaki etkin rolü - Yapılan Sosyal Sorumluluk Projeleri								
Maliyet Tahmini	60.000 TL (Altmış Bin TL)								
Tespitler	1- Tüzel kişiler ile yapılan protokollerin eğitimde kaliteyi arttırmıştır. 2-Okul Aile Birliğinin eğitim ve öğretim faaliyetlerindeki önemi 3- Okul Rehberlik Servisi, Sınıf Rehber Öğretmenleri ve Okul İdaresinin uyum içerisinde çalışması								
İhtiyaçlar	1- Okul Rehberlik Servisi, Sınıf Rehber Öğretmenleri ve Okul İdaresinin uyum içerisinde çalışması 2- Okul Aile Birliğinin eğitim ve öğretim faaliyetlerindeki önemi 3- Öğrenci güdülenmesini arttıracak faaliyet ve etkinlikler								

TEMA	EĞİTİM-ÖĞRETİMDE KALİTE								
Amaç 4	Çağın ihtiyaç duyduğu bilgi, beceri ve yetkinlikleri kazandıran, teknolojiyi üreten, tarih bilinci ve bilim aracılığıyla geleceği kurgulayan, nitelikli insan kaynağı yetiştiren, ekonomiye katkı sunan, değerleriyle bireyi hayata hazır kılan, empati ve nezaket kazandıran bir ortaöğretim yapısı ile öğrenciler yetiştirmek.								
Hedef 4.1	Mesleki ve teknik eğitim alanında eğitim-istihdam-üretim ilişkisi güçlendirilecek ve uluslararası iş birliği ve deneyim paylaşımı teşvik edilecektir.								
Performans Göstergeleri	Hedefe Etkisi	Başlangıç Değeri	2024	2025	2026	2027	2028	İzleme Sıklığı	Rapor Sıklığı
PG 4.1.1.İşletmelerin ve mezunların mesleki ve teknik eğitime ilişkin memnuniyet oranı (%)	50	80	81	82	83	84	85	2	2
PG 4.1.2. Mesleki Eğitim Merkezi Programı'na kayıt olan öğrenci sayısı (Telafi Programı Hariç) (9.Sınıf)	50	550	600	650	700	750	800	2	2
Koordinatör Birim	Meslek öğretmenleri								
İş birliği Yapılacak Birimler	Okul öğretmenleri								
Riskler	1-Dezavantajlı ekonomik durumlu aileler 2-Teknolojiye ulaşma güçlüğü 3-Öğrenci güdülenmesini sağlamada yetersiz kalınması								
Stratejiler	-İşletmeler ve Tüzel kişiler ile yapılan protokoller -Okul Aile Birliğinin kurumdaki etkin rolü -Yapılan Sosyal Sorumluluk Projeleri								
Maliyet Tahmini	60.000 TL (Altmış Bin TL)								
Tespitler	1-Tüzel kişiler ile yapılan protokollerin eğitimde kaliteyi arttırmıştır. 2-Okul Aile Birliğinin eğitim ve öğretim faaliyetlerindeki önemi 3-Okul Rehberlik Servisi, Sınıf Rehber Öğretmenleri ve Okul İdaresinin uyum içerisinde çalışması								
İhtiyaçlar	1- Okul Rehberlik Servisi, Sınıf Rehber Öğretmenleri ve Okul İdaresinin uyum içerisinde çalışması 2-Okul Aile Birliğinin eğitim ve öğretim faaliyetlerindeki önemi 3- Öğrenci güdülenmesini arttıracak faaliyet ve etkinlikler								

TEMA	KURUMSAL KAPASİTE								
Amaç 5	Okulun amaçlarına ulaşmasını sağlayacak kurumsal imkân ve yetkinlikler verimli ve sürdürülebilir bir şekilde geliştirilecektir.								
Hedef 5.1	İklim değişikliğinin olumsuz etkilerini azaltmak ve çevresel sürdürülebilirliği sağlamak için tasarruf tedbirleri kapsamında enerji verimliliği artırılacaktır.								
Performans Göstergeleri	Hedefe Etkisi	Başlangıç Değeri	2024	2025	2026	2027	2028	İzleme Sıklığı	Rapor Sıklığı
PG 5.1.1. Elektrik tüketimi miktarı (kw)	40	50.000	48.211	48.000	47.500	47.000	46.500	2	2
PG 5.1.2 Su tüketim miktarı (m3)	30	600	592	550	500	490	450	2	2
PG5.1.3. Doğalgaz/akaryakıt/kömür tüketim miktarı (m3/lt/kg)	30	23.000	22.948	22.000	21.000	20.500	20.000	2	2
Koordinatör Birim	Meslek öğretmenleri								
İş birliği Yapılacak Birimler	Okul öğretmenleri								
Riskler	Teknolojiye ulaşma güçlüğü								
Stratejiler	<ul style="list-style-type: none"> - Okul elektrik, su ve yakıt tüketimi miktar ve tutar olarak izlenerek tüketimi artıran unsurlar araştırılacak ve verimliliği artıracak tedbirler alınacaktır. - Tasarruf tedbirleri kapsamında enerji verimliliği ile ilgili farkındalık çalışmaları yapılacaktır. - Enerji tasarrufunun sağlanması için atölye ve laboratuvarlarda tedbir alınmasına yönelik çalışmalar yapılacaktır. - Enerji tasarrufuna yönelik proje geliştirilecektir. 								
Maliyet Tahmini	100.000 TL (Yüz Bin TL)								
Tespitler	<ul style="list-style-type: none"> 1-Farkındalık faaliyetlerindeki önemi 2- Öğretmenler, öğrenciler ve okul idaresinin uyum içerisinde çalışması 								
İhtiyaçlar	<ul style="list-style-type: none"> 1- Öğretmenler, öğrenciler ve okul idaresinin uyum içerisinde çalışması 2- Farkındalık faaliyetlerindeki önemi 3- Öğrenci güdülenmesini arttıracak faaliyet ve etkinlikler 								

4.BÖLÜM

MALİYETLENDİRME

4. MALİYETLENDİRME

Stratejik planda belirlenen hedeflerin plan dönemi için tahmini maliyeti tespit edilir. Hedeflere plan döneminden önce erişilmesi öngörülüyorsa, maliyetler daha kısa bir zaman dilimini kapsayabilir.

Tahmini Maliyetler Tablosu'nda gösterilen maliyetler ile tahmin edilen kaynakların uyumlu olması gerekir. Ancak öngörülen kaynakların öngörülen maliyetlerin tahsis edilen kaynakları aşması durumunda hedef ve stratejilerin:

- Daha düşük maliyetli olanları seçilebilir
- Zamanlaması değiştirilebilir, kapsamı küçültülebilir.
- Önceliklendirmeyle bazılarından vazgeçilebilir.
- Önceliklendirme yapılırken Millî Eğitim Bakanlığı, İl/İlçe Milli Eğitim Müdürlüğü Stratejik Planları esas alınır.

Tablo 21. Tahmini Maliyet Tablosu

	2024	2025	2026	2027	2028	Toplam Maliyet
Amaç 1-2-3-4-5						
Hedef 1.1.	8.000 TL	10.000 TL	12.000 TL	15.000 TL	15.000 TL	60.000 TL
Hedef 2.1.	8.000 TL	10.000 TL	12.000 TL	15.000 TL	15.000 TL	60.000 TL
Hedef 3.1.	8.000 TL	10.000 TL	12.000 TL	15.000 TL	15.000 TL	60.000 TL
Hedef 4.1.	8.000 TL	10.000 TL	12.000 TL	15.000 TL	15.000 TL	60.000 TL
Hedef 5.1.	3.000 TL	5.000 TL	12.000 TL	20.000 TL	60.000 TL	100.000 TL
TOPLAM	35.000 TL	45.000 TL	60.000 TL	80.000 TL	120.000 TL	340.000 TL

Maliyetlendirme yapılırken ayrıntılı faaliyetler göz önünde bulundurularak hedefe ilişkin tahmini maliyet hesaplanır. Her bir faaliyet/proje belirli bir hedefe yöneliktir. Hâlihazırda yürütülen veya yürütülmesi planlanan faaliyetler/projeler hedeflerle ilişkilidir.

5.BÖLÜM

İZLEME VE DEĞERLENDİRME

5. İZLEME VE DEĞERLENDİRME

Stratejik planlarda yer alan amaç ve hedeflere ulaşma durumlarının tespiti ve bu yolla stratejik planlardaki amaç ve hedeflerin gerçekleştirilebilmesi için gerekli tedbirlerin alınması izleme ve değerlendirme ile mümkün olmaktadır. Stratejik Planda yer alan performans göstergelerinin gerçekleşme durumlarının tespiti yılda iki kez yapılacaktır. Her yılın ilk altı ayında ilgili hedefe ait performans göstergelerinin performans düzeyi dikkate alınarak yapılan izlemenin ardından, yılsonu itibarıyla hedeflenen değere ulaşıp ulaşılmadığının analizi yapılacaktır.

İZLEME VE DEĞERLENDİRME ESASLARI

İzleme ve Değerlendirme aşağıdaki esaslara bağlı kalınarak yapılacaktır:

- ◆ Her eğitim öğretim yılı başında o yıl gerçekleştirilecek her bir hedef veya faaliyet için, sorumlu kişiler belirlenecektir. Bu kişilerin, öğrenen okul anlayışını bir davranış olarak benimsemiş olmasına dikkat edilecektir.
- ◆ Her çalışma yılı için okul gelişim planı hazırlanacaktır.
- ◆ Her çalışma yılı /dönemi de ekiplerce faaliyet için bir iyileştirme planı hazırlanacak ve OGYE başkanına teslim edeceklerdir.
- ◆ Sorumlu kişi veya ekipler her ay rapor düzenleyerek amaca ulaşma veya hedefin gerçekleşme düzeyi hakkında bilgi sunacaklardır.
- ◆ Faaliyetler performans göstergelerine göre değerlendirilecektir. Bu bakımdan her çalışma öncesinde performans göstergeleri gözden geçirilecektir.
- ◆ Çalışmalarda verilerin kullanılması ve her şeyin rakamlarla ifade edilmesi sağlanacaktır.
- ◆ Tüm çalışmalar açıklık ve hesap verebilirlik ilkesine uygun olarak gerçekleştirilecektir.
- ◆ Yapılan çalışmaların sonucuna göre Stratejik Plan gözden geçirilecektir.

Ek 1- Sevgili Öğrencimiz;

- Bu anketin amacı, okul hakkındaki görüşlerini toplamaktır.
- Bu anket, kimlik bilgileri girilmeden yapılmalıdır.
- Okul hakkında görüşlerini yansıtan kutuya “X” işareti koyarak neler düşündüğünü öğrenmemize yardımcı olabilirsiniz.
- Anketimize katıldığınız için teşekkür ederiz.

NO	MESLEK LİSESİ ÖĞRENCİLERİ İÇİN KONU BAŞLIKLARI	Kesinlikle Katılıyorum	Katılıyorum	Kararsızım	Kesinlikle Katılmıyorum	Katılmıyorum
01-	Okulda kendimi güvende hissediyorum.	()	()	()	()	()
02-	Okul temiz ve hijyeniktir.	()	()	()	()	()
03-	Okulun fiziki koşullarını yeterlidir.	()	()	()	()	()
04-	Okul, yeni kabul edilen öğrencilere uygun desteği sağlar.	()	()	()	()	()
05-	Farklı kültürlerden gelen öğrencilerin bu okulda memnuniyetle karşılanacağını düşünüyorum.	()	()	()	()	()
06-	Öğretmenlerime ihtiyaç duyduğumda kolaylıkla görüşebilirim.	()	()	()	()	()
07-	Okul müdürüne ihtiyaç duyduğumda kolaylıkla görüşebilirim.	()	()	()	()	()
08-	Okul rehberlik servisinden ihtiyaçlarım doğrultusunda faydalanabiliyorum.	()	()	()	()	()
09-	Okul meslek seçimim konusunda hedefler belirlememde ve bu hedeflere ulaşmamda yeterli rehberlik ediyor.	()	()	()	()	()
10-	Mesleki gelişimimle ilgili yapılan etkinlikleri (seminer, okul dışı faaliyetler..) yeterli buluyorum.	()	()	()	()	()
11-	Okulumda mesleki eğitimimi destekleyici fiziki donanım ve alt yapının yeterli olduğunu düşünüyorum.	()	()	()	()	()
12-	Staj imkânlarından en verimli şekilde faydalanmamız için gerekli rehberlik ve yerleştirmenin doğru yapıldığını düşünüyorum.	()	()	()	()	()
13-	Okulumda yer almam için birçok fırsat var.	()	()	()	()	()
14-	Okul bana yeterli ders dışı etkinlik olanakları sunuyor.	()	()	()	()	()
15-	Okul kulüpleri amacına uygun şekilde gelişimime katkı sağlıyor.	()	()	()	()	()
16-	Öğretmenlerim sınıfta adil kurallara sahipler ve tarafsızlar.	()	()	()	()	()
17-	Öğretmenlerim beni daha iyi performans göstermem için teşvik ediyor.	()	()	()	()	()
18-	Öğretmenlerim derslerin işlenişinde farklı ve ilgi çekici yöntemlerle kullanır.	()	()	()	()	()
19-	Okul kantininde yeterli ve sağlıklı yiyecekler var.	()	()	()	()	()
20-	DYK'leri yeterli buluyorum.	()	()	()	()	()
21-	Sınav ve ödevlerin beni değerlendirmek için adil ve yeterli olduğunu düşünüyorum.	()	()	()	()	()
22-	Okulda düzenlenen sanatsal ve kültürel faaliyetler yeterlidir.	()	()	()	()	()
23-	Okulda öğrencilerin görüşleri dikkate alınır.	()	()	()	()	()

Kıymetli Öğretmenimiz;

- Bu anketin amacı, okul/kurum çalışmalarındaki görüşlerinizi almaktır.
- Bu ankette kimlik bilgileri yer almaz.
- Lütfen okul hakkındaki görüşlerinizi en iyi yansıtan kutuya “X” işareti koyarak belirtiniz.
- Anketimize katıldığınız için teşekkür ederiz.

NO	ÖĞRETMENLER İÇİN KONU BAŞLIKLARI	Kesinlikle Katılıyorum	Katılıyorum	Kararsızım	Kesinlikle Katılmıyorum	Katılmıyorum
01-	Okulun misyonu ve vizyonunu tam olarak anlıyorum.	()	()	()	()	()
02-	Okulda eğitim ve yönetim kalitesi sürekli olarak gelişiyor.	()	()	()	()	()
03-	Okul temiz ve hijyeniktir.	()	()	()	()	()
04-	Okul, öğrencilerin ve personelin güvenliğini sağlamak için uygun güvenlik önlemleri alır.	()	()	()	()	()
05-	Okul, yeni kabul edilen öğrencilere uygun desteği sağlar.	()	()	()	()	()
06-	Okulumuz mesleki yeterliliğimi geliştirmek için eğitim fırsatları sunuyor.	()	()	()	()	()
07-	Okul yönetimimiz öğretmenleri etkin bir şekilde yönlendirir.	()	()	()	()	()
08-	Okulumuz, öğrencilerin öğrenme ilgisini uyandıracak bir öğrenme ortamı oluşturmuştur.	()	()	()	()	()
09-	Etkili bir öğretmen olmak için ihtiyaç duyduğum kaynaklara erişimim var.	()	()	()	()	()
10-	Bana sunulan kaynakları kullanmak için gerekli eğitime sahibim.	()	()	()	()	()
11-	Okulumuzun, farklı ihtiyaçları olan öğrencileri desteklemek için etkin bir politikası vardır.	()	()	()	()	()
12-	Okulumuz müfredat uygulamasını etkin bir şekilde izler.	()	()	()	()	()
13-	Okulumuz, velilere uygun etkinlikler düzenlemektedir.	()	()	()	()	()
14-	Diğer öğretmenlerle iş birliği yaparım.	()	()	()	()	()
15-	Okul personeli arasında dostane bir ilişki sürdürülür.	()	()	()	()	()
16-	Takım ruhumuz ve moralimiz yüksek.	()	()	()	()	()
17-	Okulumuza aidiyet hissediyorum.	()	()	()	()	()

Kıymetli Velimiz;

- Bu anketin amacı, okul/kurum çalışmaları hakkındaki görüşleriniz almaktır.
- Bu ankette kimlik bilgileri yer almaz.
- Lütfen okul/kurum hakkındaki görüşlerinizi en iyi yansıtan kutuya “X” işareti koyarak belirtiniz.
- Anketimize katıldığınız için teşekkür ederiz.

NO	VELİLER İÇİN KONU BAŞLIKLARI	Kesinlikle Katılıyorum	Katılıyorum	Kararsızım	Kesinlikle Katılmıyorum	Katılmıyorum
01-	Okulun misyonu ve vizyonunu tam olarak anlıyorum.	()	()	()	()	()
02-	Okulda eğitim ve yönetim kalitesi sürekli olarak gelişiyor.	()	()	()	()	()
03-	Okul temiz ve hijyeniktir.	()	()	()	()	()
04-	Okul, öğrencilerin ve personelin güvenliğini sağlamak için uygun güvenlik önlemleri alır.	()	()	()	()	()
05-	Okul, yeni kabul edilen öğrencilere uygun desteği sağlar.	()	()	()	()	()
06-	Okul, çocuğumun okumaya olan ilgisini geliştirmesine yardımcı olabilir.	()	()	()	()	()
07-	Okul çocuğumun öğrenme ilgisini güçlendiriyor.	()	()	()	()	()
08-	Okul çocuğumun ahlaki gelişimini teşvik edebilir.	()	()	()	()	()
09-	Okulda kullanılan değerlendirme yöntemleri çocuğumun gelişimini tüm yönleriyle anlamama yardımcı oluyor.	()	()	()	()	()
10-	Okul, çocuğumun öğrenme performansı ve gelişimi hakkında beni iyi bilgilendiriyor.	()	()	()	()	()
11-	Okul çocuğuma duygusal rahatsızlık ve öğrenme güçlükleri ile karşılaştığımda yeterli desteği ve rehberlik sağlar.	()	()	()	()	()
12-	Öğretmenlerin benimle iletişim kurma yöntemlerinden memnunum.	()	()	()	()	()
13-	Herhangi bir problem durumunda müdür endişelerime cevap veriyor.	()	()	()	()	()
14-	Okulda, velilerin ihtiyaçlarına uygun eğitim faaliyetleri düzenlenir.	()	()	()	()	()
15-	Okul, çocukların gelişimini desteklemek için velilerle iyi bir ilişki kurar.	()	()	()	()	()
16-	Okul, aktif veli katılımını teşvik eder.	()	()	()	()	()
17-	Okulun veli etkinliklerine aktif olarak katılırım.	()	()	()	()	()
18-	Bir veli olarak okula aidiyet hissediyorum.	()	()	()	()	()
19-	Çocuğumun ev ödevlerini tamamlamasını sağlarım.	()	()	()	()	()
20-	Çocuğumu okumaya teşvik ederim.	()	()	()	()	()
21-	Çocuğumun her gün okula gitmesini sağlarım.	()	()	()	()	()
22-	Çocuğumun eğitiminde aktif bir ortağım.	()	()	()	()	()

Ek-2 Stratejik Plan Mimarisi

1. Eğitime ve Öğretime Erişim ve Katılım

1.1. Okula devam ve tamamlama

- 1.1.1. Sınıf tekrarı
- 1.1.2. Okulu bırakma
- 1.1.3. Devamsızlık

1.2. Ders Dışı etkinliklere katılım

- 1.2.1. Kulüp faaliyetleri
- 1.2.2. Gezi, Fuar ve Gözlem Faaliyetleri
- 1.2.3. Sosyal Sorumluluk Faaliyetleri
- 1.2.4. Bölgesel (yerel), Ulusal ve Uluslararası Proje, Yarışma vb. Etkinliklere Katılım

1.3. Özel eğitime ihtiyaç duyan bireylerin erişimi

1.4. Destekleme ve yetiştirme kurslarına katılım ve devam

1.5. Özel politika gerektiren grupların eğitim ve öğretime erişimi (göçmenler, romanlar, mevsimlik tarım işçilerinin çocuklarının eğitimi vd.)

1.6. Uzaktan eğitim faaliyetlerine katılım

1.7. Bir üst öğrenime geçiş

1.8. Mezuniyet oranı

2. Eğitim ve Öğretimde Kalite

2.1. Akademik Kazanımlar

- 2.1.1. Türkçe ve yabancı dil
 - 2.1.1.1. Dinleme
 - 2.1.1.2. Konuşma
 - 2.1.1.3. Okuma
 - 2.1.1.4. Yazma
 - 2.1.1.5. Okunan Kitap Sayısı
 - 2.1.1.6. Okuma, Yazma ve Konuşma Etkinlikleri
- 2.1.2. Matematik
- 2.1.3. Fen Bilimleri
- 2.1.4. Sosyal Bilimler
- 2.1.5. Meslek Dersleri
- 2.1.6. Eğitim Bilişim Ağı

2.2. 21.yy. Becerileri

- 2.2.1. STEM
- 2.2.2. Yapay Zekâ
- 2.2.3. Çevre ve İklim Değişikliği
 - 2.2.3.1. Kaynakların Tasarruflu Kullanımı
- 2.2.4. Finansal Okuryazarlık
- 2.2.5. Dijital Okuryazarlık
- 2.2.6. İletişim ve İş Birliği
- 2.2.7. Bilgi ve Medya Okuryazarlığı
- 2.2.8. Girişimcilik
- 2.2.9. Sosyal ve Kültürlerarası Beceriler
- 2.2.10. Problem Çözme Becerileri (Matematiksel problem çözmeden çatışma çözmeye kadar detaylandırılabilir.)
- 2.2.11. Eleştirel Düşünme Becerileri
- 2.2.12. *Yaratıcılık (Yenilikçilik) ve Bilimsel Araştırma Becerileri
- 2.2.13. Veri Okuryazarlığı

- 2.2.14. Sürdürülebilirlik ve İleri Dönüşüm
- 2.3. Toplumsal Yaşam Becerileri**
 - 2.3.1. Sevgi, Saygı, Adalet ve Hoşgörü Kazanımları
 - 2.3.2. Ahlaki ve Etik Değerler
- 2.4. Değerler Eğitimi**
 - 2.4.1. Okul Hizmetlerine Katılım (temizlik, bakım vb.)
 - 2.4.2. Sosyal Sorumluluk Çalışmaları
- 2.5. Ölçme ve Değerlendirme**
 - 2.5.1. Okul Sınavları
 - 2.5.2. Ulusal Sınavlar
 - 2.5.3. Ulusal ve Uluslararası Faaliyetlerde Alınan Dereceler
- 2.6. Sektöre, Üst Öğrenime Hazırlık ve İstihdam**
 - 2.6.1. Atölye Eğitimleri
 - 2.6.2. Staj Eğitimleri
 - 2.6.3. Buluş, Patent, Endüstriyel Tasarım, Marka ve Faydalı Model
 - 2.6.4. Mesleki Alan Etkinlikleri
 - 2.6.5. Mesleki Eğitime Katkı Sağlayacak İş Birlikleri
- 2.7. Rehberlik**
 - 2.7.1. Eğitsel Rehberlik
 - 2.7.2. Mesleki Rehberlik
 - 2.7.3. Kişisel Rehberlik
 - 2.7.4. Oryantasyon
 - 2.7.5. Aile rehberliği
- 3. Kurumsal Kapasite**
 - 3.1. Fiziksel İmkânlar ve Donatım**
 - 3.1.1. Derslikler
 - 3.1.2. Spor Salonu
 - 3.1.3. Kütüphane
 - 3.1.4. Çok amaçlı Salon
 - 3.1.5. Öğretmenler Odası
 - 3.1.6. İdari Bölümler
 - 3.1.7. Okul Bahçesi
 - 3.1.8. Atölyeler
 - 3.1.9. Laboratuvarlar
 - 3.1.10. Yatakhane/Pansiyon
 - 3.1.11. Yemekhane
 - 3.1.12. Tuvaletler
 - 3.1.13. Oyun Alanları
 - 3.1.14. Bilişim Sınıfları
 - 3.2. Mali Yönetim**
 - 3.2.1. Döner Sermaye Gelirleri
 - 3.2.2. Mal ve Hizmet Alımları
 - 3.2.3. Enerji Verimliliği
 - 3.2.4. Kaynak Tasarrufu
 - 3.3. İnsan kaynakları**
 - 3.3.1. Öğretmenlerin Mesleki Gelişimi
 - 3.3.1.1. Okul Temelli Mesleki Gelişim Faaliyetleri
 - 3.3.1.2. Öğretmen Bilişim Ağı
 - 3.3.1.3. Mahalli Hizmet İçi Eğitimler
 - 3.3.1.4. Aday Öğretmenlik

- 3.3.1.5. Mentorluk ve Koçluk
- 3.3.1.6. Ulusal ve Uluslararası İyi Uygulama Örnekleri
- 3.3.1.7. Personel Ödül Yönetimi
- 3.3.2. Okul Yöneticilerinin Mesleki Gelişimi
 - 3.3.2.1. Öğretmen Bilişim Ağı
 - 3.3.2.2. Mahalli Hizmet İçi Eğitimler
 - 3.3.2.3. Mentorluk ve Koçluk
 - 3.3.2.4. Ulusal ve Uluslararası İyi Uygulama Örnekleri
- 3.3.3. Destek Personelinin Mesleki Gelişimi
- 3.3.4. Motivasyon
- 3.3.5. İş Doyumu
- 3.3.6. Oryantasyon
- 3.3.7. Personelin İyi Olma Hali
- 3.4. Organizasyon**
 - 3.4.1. Görev Dağılımı
 - 3.4.2. Kurul ve Komisyonlar
 - 3.4.3. Okul Aile Birliği
 - 3.4.4. Katılımcılık
 - 3.4.5. Şeffaflık ve Hesap Verebilirlik
 - 3.4.6. İzleme ve Değerlendirme
 - 3.4.7. Bilgi ve İletişim Teknolojilerinden Yararlanma
 - 3.4.8. Öğrenci İşlerinin Yönetimi
 - 3.4.9. Kurum İçi İletişim
 - 3.4.10. Okul Toplum İlişkileri
 - 3.4.11. Kurumlar Arası İletişim ve İş Birliği
- 3.5. Okul Sağlığı ve Güvenliği**
 - 3.5.1. Kantin
 - 3.5.2. Tuvaletler
 - 3.5.3. Temizlik ve Hijyen Farkındalığı
 - 3.5.4. Sağlıklı Beslenme ve Obezite
 - 3.5.5. Bulaşıcı Hastalıklar
 - 3.5.6. Bağımlılıkla Mücadele
 - 3.5.7. Gıda Güvenliği
 - 3.5.8. Okul Çevresi Güvenliği
 - 3.5.9. İş Sağlığı ve Güvenliği (Okul Kazaları, Atölye Denetimleri vb.)
 - 3.5.10. Zorbalık ve Şiddet
- 3.6. Sivil Savunma**
 - 3.6.1. İlk Yardım ve Acil Durum
 - 3.6.2. Afet riski azaltma
 - 3.6.2.1. Deprem
 - 3.6.2.2. Sel
 - 3.6.2.3. Heyelan
 - 3.6.2.4. Yangın
 - 3.6.2.5. Çığ
 - 3.6.2.6. Salgın hastalıklar

EK-3 Örnek İzleme ve Değerlendirme Şablonu

2024-2025 Eğitim Öğretim Yılı Stratejik Plan İzleme ve Değerlendirme Tablosu					
A1					
H1.1					
Hedef 1.1 Performansı					
Sorumlu Birim					
Performans Göstergesi	Hedefe Etkisi (%)	Plan Dönemi Başlangıç Değeri *(A)	İzleme Dönemindeki Yıl Sonu Hedeflenen Değer (B)	İzleme Dönemindeki Gerçekleşme Değeri (C)	Performans (%) (C-A)/(B-A)
PG 1.1.1 Her dönem sınıf velilerine yönelik düzenlenen etkinlik sayısı	60	0	1	1	100
PG 1.1.2 En az bir aile eğitimi alan veli oranı (%)	40	25	75	60	70
Hedefe İlişkin Değerlendirmeler					
2024-2025 eğitim öğretim yılında PG 1.1.1 için performansın %100 oranında gerçekleştiği görülmektedir. 2024-2025 eğitim öğretim yılında PG 1.1.2 için performansı %70 oranında gerçekleştiği göz önünde bulundurularak ailelerin eğitim faaliyetlerine katılımının artırılması için sınıf rehber öğretmenleri aracılığıyla telefon görüşmeleri yapılması planlanmıştır.					

* 2024-2028 dönemini kapsayan stratejik plan için 2023 yılsonu değeridir.

**Her yılın ilk altı ayında, ilgili hedefe ait performans göstergelerinin performans düzeyi dikkate alınarak izlemenin yapıldığı yılın sonu itibarıyla hedeflenen değere ulaşıp ulaşılamayacağını analizi yapılır. Hedeflene değere ulaşılmasını engelleyecek hususlar ve riskler varsa değerlendirilir. Hedeflenen değere ulaşılmasını sağlayacak temel tedbirler kısaca yer verilir.

*PG 1.1.1'in performansının hedefe etkisinin çarpımı ile PG 1.1.2'nin performansının hedefe etkisinin çarpımları sonucunun toplanmasıyla elde edilir. $(\%100 \times \%60) + (\%70 \times \%40) = \%60 + \%28 = \%88$